



2009 yılı Faaliyet Raporu, Borsamızda 1 yıl içinde yapılanlar ile nerede olduğumuzu ve nereye ulaşmak istediğimizi, ayrıca artılarımız ve eksilerimizin neler olduğunu gösteren bir çalışmadır.

5174 sayılı Kanunda yazılı esaslar çerçevesinde borsaya dahil maddelerin alım satımı ve borsada oluşan fiyatlarının tespit, tescil ve ilânı işleriyle meşgul olmak üzere kurulan kamu tüzel kişiliğine haiz kurumumuz bu çalışmalarını 2009 yılında da sürdürmüştür.

Bilgiye sahip olmak, bilgiyi ve zamanı etkin kullanmak başarılı bir idari yapılanmanın en önemli faktörlerindendir. Çağın gereklerini öncelikle kendi yapısı içinde uygulayarak etkin bir yönetim sistemi oluşturmayı amaçlayan Borsamız, bu amaçla değişik projeler üreterek ve faaliyetlerde bulunarak teknolojinin sağladığı olanaklardan fazla faydayı elde edeceği ve etkinliğini artırarak sürdüreceği bir yapılanma içine girmiştir.

Borsa Meclisimize ve İdari Personele bu çalışmaların başarıya ulaşması için gösterdikleri özverili çalışmalarından dolayı teşekkür ederim.

Yönetim Kurulu Başkanı  
Halit Sezgin



2009 yılı Faaliyet Raporu, Borsamızda 1 yıl içinde yapılanlar ile nerede olduğumuzu ve nereye ulaşmak istediğimizi, ayrıca artılarımız ve eksilerimizin neler olduğunu gösteren bir çalışmadır.

İyi Borsa hizmetleri sunmanın ötesinde bölgemizin, ticaret hayatına , ekonomi politikalarına yön vererek, insanların birlikte hareket etme kültürü ile güvenli,mutlu ve zengin koşullarda yaşamaları için çalışmalar yapan çağdaş ve lider kuruluşlarından biri olmayı hedefleyen Bandırma Ticaret Borsası, kalite ve mükemmellik arayışının arttığı, küresel rekabetin hız kazandığı bir ortamda Toplam Kalite Yönetimi, Stratejik planlama ve yönetim anlayışına sahip bir kurumdur.

Kurumumuzun ulusal ve uluslar arası düzeyde saygın kurumlar arasında yer alabilmesi, ihtiyaç duyulan maddi ve manevi kaynakların temin edilmesi, ayrıca Borsa Meclisi ve idari personelin kendisinden beklenen görevleri zamanında ve etkin bir şekilde yerine getirmeleri ile mümkün olacaktır.

Borsamızın durumunu genel olarak ortaya koymaya yarayan bu Faaliyet Raporu, bundan sonraki yıllarda yapılacak, daha detaylı ve verimli olacağını düşündüğümüz çalışmalara rehber olacaktır.

Borsa Meclisimize ve İdari Personele bu çalışmaların başarıya ulaşması için gösterdikleri özverili çalışmalarından dolayı teşekkür ederim.

Genel Sekreter  
Ertunç İşbay

## GENEL BİLGİLER

### MİSYON ,VİZYON VE KALİTE POLİTİKASI

**MİSYONUMUZ:** Gerekli atılımları hızlı bir şekilde yaparak çağdaş metotlarla iyi borsa hizmetleri sunmak, arz ve talebin buluşması ile gerçek piyasa fiyatlarının oluşmasına zemin hazırlamak, kaliteli, etkin bir rekabet ortamı yaratarak tarım ürünleri piyasasının gelişimine ve bölgemiz, şehrimizin ekonomik, sosyal, kültürel gelişimine katkıda bulunmaktır.

**VİZYONUMUZ:** İyi Borsa hizmetleri sunmanın ötesinde bölgemizin ticaret hayatına, ekonomi politikalarına yön vererek, insanların birlikte hareket etme kültürü ile güvenli, mutlu ve zengin koşullarda yaşamaları için çağdaş ve lider kuruluşlardan biri olmaktır.

**KALİTE POLİTİKASI :** Faaliyet göstermiş olduğumuz hizmetlerde yasal mevzuatlar çerçevesinde; işlerin kaliteden ödün vermeden zamanında ve istenen şartlarda yapılmasını sağlamak, personelin sürekli eğitimi ile müşteri memnuniyetini üst düzeyde gerçekleştirmek, güncellenen kalite hedeflerimizle dinamik ve tarafsız yapımızı korumak ve kalite yönetim sistemimizi sürekli iyileştirmek temel politikamızdır.

### KURUMSAL MEVZUAT

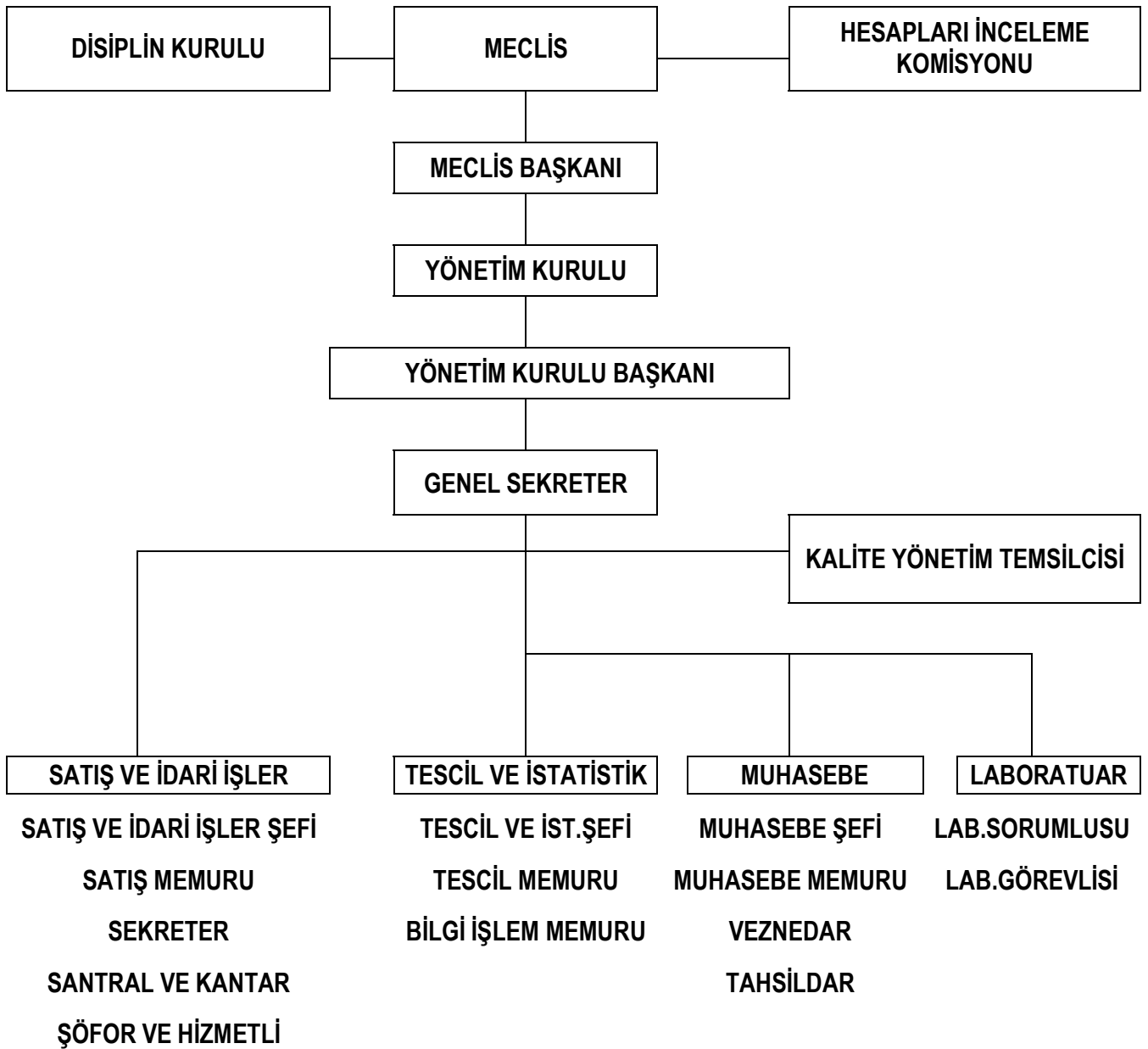
Bandırma Ticaret Borsası ; 5174 Sayılı Kanununun 28. maddesinde belirtildiği üzere, "Ticaret Borsaları, bu kanunda yazılı esaslar çerçevesinde Borsaya dahil maddelerin alım - satım ve borsada oluşan fiyatların tespit, tescil ve ilanı işleriyle meşgul olmak üzere kurulan kamu tüzel kişiliğine sahip kurumlardır."

### TİCARET BORSALARININ GÖREVLERİ :

- Borsaya dahil maddelerin, borsada alım-satımını tanzim ve tescil etmek.
- Borsaya dahil maddelerin borsada oluşan her günlük fiyatlarını usulü dairesince, tespit ve ilan etmek.
- Alıcı ve satıcının, teslim ve teslim alma ile ödeme bakımından yükümlülüklerini, muamelelerin tasfiye şartlarını, fiyatlar üzerinde etkili şartları ve ihtilaf doğduğunda ihtiyari tahkim usullerini gösteren ve Birliğin onayıyla yürürlüğe girecek genel düzenlemeleri yapmak.
- Borsaya dahil maddelerin tiplerini ve vasıflarını tespit etmek üzere laboratuvar ve teknik bürolar kurmak veya kurulmuşsa iştirak etmek.
- Bölgeleri içindeki borsaya ilişkin örf, adet ve teamülleri tespit etmek, Bakanlığın onayına sunmak ve ilan etmek.
- Borsa faaliyetlerine ait konularda ilgili resmi makamlara teklif, dilek ve başvurularda bulunmak;üyelerin tamamı veya bir kesimin menfaati olduğu takdirde bu üyeleri adına veya kendi adına dava açmak.

- Rekabeti bozucu etkileri olabilecek anlaşma, karar ve uyumlu eylem niteliğindeki uygulamaları izlemek ve tespiti halinde ilgili makamlara bildirmek.
- Mevzuatla bakanlıklara ve diğer kamu kurum ve kuruluşlarına verilen işlerin, bu kanunda belirtilen kuruluş amaçları ve görev alanı çerçevesinde borsalara tevdi halinde bu işleri yürütmek.
- Üyelerin ihtiyacı olan belgeleri vermek ve bunlara ilişkin gerekli hizmetleri yapmak.
- Sair mevzuatın verdiği görevlerle, ilgili kanunlar çerçevesinde Birlik ve Bakanlıkça görevleri yapmak.

## ORGANİZASYON YAPISI



## **BANDIRMA TİCARET BORSASI DURUM ANALİZİ**

17.Eylül.1940 tarihinde faaliyetine başlayan Bandırma Ticaret Borsası Ticaret Bakanlığının teklifi üzerine 30.Temmuz.1940 tarih ve 2/14081 sayılı kararname ile kurulmuştur.Kuruluş tarihine göre ülkemizin 23 üncü borsasıdır.

Bandırma Ticaret Borsası 1940 yılında 1952 yılına kadar kiraladığı küçük bir mekanda faaliyet göstermiş daha sonra şehrin merkezinde,aynı zamanda piyasanın da merkezinde bir arsa satın alınarak inşasına başlanmış ve 12 Ağustos 1954'te bu inşaat alt katı satış salonu onun üstü hizmet büroları ve en üst iki kat ise memur lojmanı olarak düzenlenmiştir.Şimdi bu yer Eski Borsa Binası olarak anılır.

Bu gün Borsamızın 66 adet üyelimize ait depolar borsamızın 2000 m<sup>2</sup> kapalı değişik ölçülerde 4 adet depo, 80 tonluk kantar, hububat analiz laboratuvarı, üyelerimiz ve üreticilerimizin çeşitli konularda eğitim amaçlı toplantıların yapıldığı modern bir konferans salonu, 30 adet üyelerimizin kullandığı büroları ile entegre olmuş bir yapıda olup Bandırma şehrinin sosyal ekonomik gelişmesinde önemli bir pay sahibidir.

Günümüzdeki modern borsacılık hizmetlerinin yürütüldüğü borsa tesislerinin üzerinde bulunduğu 52.000 m<sup>2</sup>'lik Balıkesir asfaltına cepheli tarla 1971 yılında satın alınmış bu günkü konumuna 1987 yılında başlanılan inşaatla ilk adımı atılmıştır.1993 yılında iki katlı hizmet binasının inşaatı tamamlanmış ve bu günkü faaliyet yerine taşınmıştır.1998 yılında da ek inşaatlar yapılmıştır. Borsa binamızın şehrin dışında olması ve özellikle hasat döneminde ürün gelişinin yoğun olması sebebiyle üyelerimizin daha rahat koşullarda alım yapmasını sağlamak üzere üyelerden ve üreticilerden gelen talepler değerlendirilerek 2001 yılında hizmet binamıza ilave olarak bürolar ve üreticilerimizi bilgilendirmek ve çeşitli etkinliklerde kullanılmak üzere konferans salonu inşaa edilmiştir. 2003 yılında Borsa sitesi içinde Üyelerimizin ortaklaşa kurduğu kooperatifle 66 adet depo inşaatı tamamlanmış ve Borsa sitesi modern borsacılık için ilk adımı atmıştır.

Bandırma Ticaret Borsasını hizmetlerinin gerçekleştirilmesinde teknolojik imkanları etkin kılarak , üyelerimizin ve üreticilerimizin daha kısa sürede daha kaliteli hizmet almasını amaçlamaktadır. Bilgisayar altyapımızda 1 adet sunucu, 6 adet diz üstü bilgisayar, 6 adet sabit bilgisayar bulunmaktadır. Çok amaçlı kullanılmak üzere Borsamızda 4 adet toplantı salonu bulunmaktadır. Toplantı salonlarımızda ses sistemi ve görüntü sistemleri mevcuttur. Borsamızda üyelerimize yönelik 80 tonluk elektronik kantar bulunmaktadır.

Hububat Laboratuvarımız ICSS standartlarında cihazlarla ölçüm yapmaktadır. NIR sistemle ölçüm yapan protein tayin cihazı, klasik yöntem protein cihazı, gluten tayin sistemi, etüv, İnkübatör, sedimantasyon sistemi, laboratuvar tipi değirmen, kuru madde tayin cihazı, hassas terazi ve hektolitre cihazı bulunmaktadır.

5174 sayılı kanunumuz ve ilgili yönetmelikler çerçevesinde, Borsamızda 10 personel istihdam edilmektedir.

## KURUMSAL KÜLTÜRÜMÜZ

**Müşteri Odaklılık** : Bandırma Ticaret Borsası müşteri odaklılığını birinci derecede önemli bir ilke olarak görür. Kurumumuzda çalışan tüm personelimiz müşteri memnuniyetini sağlayacak şekilde hareket etmeyi ve bilgi vermeyi ilke edinmiştir.

**Çalışan Odaklılık** : Bandırma Ticaret Borsası müşterilerinin yanında kendi personelini de koruyan ve gözetten bir çalışma anlayışına sahiptir. Bandırma Ticaret Borsası, kurum personelinin kendisini yetiştirmesine, görevine ve insan ilişkilerine eşit derecede önem vermesine, yaptığı işten en yüksek tatmini elde etmesine ilişkin politikalara sahiptir. Yetki ve sorumluluk dağılımını etkin bir biçimde gerçekleştirir.

**Sistem Odaklılık** : Sistem odaklılık, yeni gelişmelere uygun yeni sistemler geliştirme ve uygulamaya alma anlamına gelir. Bandırma Ticaret Borsası, faaliyet ve işlem süreçlerini hızlandıracak, basitleştirecek ve böylece müşterilerine sistemli hizmet sunacak bir çalışma anlayışına sahiptir.

**Güvenilirlik** : Bandırma Ticaret Borsası, tüm müşterilerinin önünde güvenilir bir kurum olmayı önemser. Güvenilirlik, her türlü işlemlerde müşterilere aynı muameleyi göstermeyi, yönetim anlayışı ve uygulamalarda şeffaflığı göz önünde tutmaktır.

**Bilinç Oluşturma** : Bandırma Ticaret Borsası, bölgemiz sanayisinde yenilikçi yapının geliştirilmesi ve kalkınmaya azami katkı sağlanması için bilinç oluşturma işlemine önem verir. Bilinç oluşturma, konferanslar, seminerler, sempozyumlar, basın duyuruları gibi faaliyetlerle desteklenir.

**Hız Yönelimlilik** : Bandırma Ticaret Borsası çalışanları, bekletmemek, işlemleri kaliteden ödün vermeyerek süratli olarak bitirmek, işleri kolaylaştırmak ve anlayışlı olmak ilkelerini benimsemiştir.

**Esneklik** : İş koşulların ve müşterilerin beklentilerinde ortaya çıkabilecek değişikliklerin farkına varma ve değişen ihtiyaçlara uygun tepkiler verme sürecidir. Bandırma Ticaret Borsası belirlenen mevzuatlar çerçevesinde çalışırken dünyadaki ve ülke içindeki gelişmeleri takip eder ve uygulamaya koyar.

**Sonuç Yönelimli Olma** : Bandırma Ticaret Borsası personeli, işlemlerin belirli bir süre içinde gerçekleştiğini bilmekle birlikte süreçlerden çok sonucu önemser ve işlerin sonuçlandırılmasına önem verir. Sonuç yönelimli olma; müşteriye güvenli, hızlı hareket etmeyi, yardımcı olmayı, bilgi vermeyi ve kolaylaştırmayı gerektirir.

**Sürekli Eğitim** : Bandırma Ticaret Borsası, günümüzün hızla değişen dünyasında yaşam boyu eğitimin mutlak eğitimin mutlak bir gereklilik olduğu bilinciyle hareket eder. Bunun için sürekli eğitim felsefesi ilkesiyle her yıl özellikle personelin eksik olduğu konularda hizmet içi eğitim programları uygulanır.

**Yaratıcılık** : Bandırma Ticaret Borsası, dünyadaki gelişmeleri yakından izlerken, bu gelişmeler karşısında kendi konumunu güçlendirmek için yaratıcılığa önem verir. Bunun için kendi orijinal projelerini geliştirerek çözümler üretir. Yöneticiler ve personel arasında beyin fırtınası teknikleri uygulanarak yeni, farklı, orijinal ve çözüm getiren projeler oluşturulur.

**Teknoloji Yönelimli Olma** : Bandırma Ticaret Borsası tüm yöneticilerinde teknolojiye önem veren bir anlayışın gelişmesine olanak sağlamıştır. Tüm bölüm ve birimlerde çalışan personelin teknolojik yeterliliğinin artması için eğitimler düzenler ve yetkinliklerini artırır.

## 2009 YILI FAALİYETLERİ

12.Ocak.2009 tarihinde Borsamız Organ Seçimleri yapıldı. Yönetim Kurulu Başkanlığına Halit Sezgin, Yönetim Kurulu Başkan Yardımcılığına Şükrü Funda, Yönetim Kurulu Sayman Üyeliğine Ahmet Turan, Yönetim Kurulu Üyeliklerine Muzaffer Zengin ve İsmail Tunçbilek seçildiler. Meclis Başkanlığına Ersin Koç, Meclis Başkan Yardımcılığına Nazmi Sarıtaş, Katip Üyeliğe Levent Işıқтаş, Meclis Üyeliklerine Halit Sezgin, Şükrü Funda, Ahmet Turan, Muzaffer Zengin, İsmail Tunçbilek, Enver Özbek, Yahya Alak, Raif Ocak, Coşkun Babadağ, Cemal Erkan Soyyılmaz, Melih Önal seçildiler.

5174 sayılı kanununun 38.Maddesine istinaden Borsamızda hububat, beyaz et ve yumurta, yem ve yem hammaddeleri meslek ihtisas komisyonları oluşturuldu. Meslek ihtisas komisyonları her ayın ilk ve ikinci haftası biraraya gelerek sorunlarını, çözüm önerilerini paylaşarak Borsamız meclisine öneride bulunmaktadır.Meslek ihtisas komisyonlarımızın toplantıları ve çalışmaları Yönetim Kurulumuz ve Meclisimiz tarafından takdirle karşılanmaktadır.

## ÖRF, ADET VE TEAMÜLLER

Borsamız Meclisinin 26.Ağustos.2009 tarih ve 2009/9-9 sayılı kararı gereğince "Salamura zeytinin müstahsilden alımı esnasında tartım şekline göre bırakılacak suluk payı Omuz kantarı ile yapılan tartımlarda %1 suluk payı, baskül ile yapılan tarımlarda %2 suluk payı bırakılır." örf, adet ve teamüllerimize eklenmiştir.

## FİRE VE ZAYİAT ORANLARI

Borsamız Meclisinin 28.Temmuz.2009 tarih ve 2009/8-8 sayılı kararı gereğince zeytin ve zeytinyağında fire ve zayıat oranlarının belirlenmiştir. Buna göre ;

Ham zeytinin yenilebilir hale dönüşüncüye kadar geçen devrede verebileceği fire oranı (Salamura,sele,ezme, dolma vb)	: 12-18
Yenebilir hale gelen sofralık zeytinin ambalajlanması sırasında verebileceği fire oranı (250 gr,500 gr,1.000 gr, 3.000 gr,5.000 gr,10.000 gr, vb.)	: 2-3
Sofralık zeytinin depolanması sırasında verebileceği fire oranı	: 1
Zeytinyağının depolanması ve ambalajlanması esnasında oluşan fire	: 1-2
Sıkım tekniklerine göre 100 kg zeytinden zeytinyağı,	Zeytinyağı %20-25
karasu ve prina randıman oranları	: Karasu % 40
	Prina %25-40

## **TOPLANTI, EĞİTİM, SEMİNER VE PANELLER :**

Odalar ve Borsalar Birliği tarafından kurulan Kadın Girişimciler ve Genç Girişimciler Üst kuruluna Borsamızı temsilen 5'er üye gönderildi. 2008 yılı faaliyetlerinin değerlendirildiği Basın toplantısıyla tanıtılan kadın ve genç girişimcilerimize hizmet binamızın 3.katında tahsis edilen odaların açılışı da yapıldı.

19.Şubat.2009 günü Borsamız Kadın Girişimciliğinin organizasyonu ile Türev Danışmanlık firmasının sunumuyla "Aile işletmelerinde karlı büyüme ve piyasa dinamikleri" konulu konferans düzenlendi. 135 kişinin katıldığı konferansta Aile Şirketlerinde kurumsallaşmanın önemi vurgulandı.

26.Şubat.2009 günü Borsamız Genç Girişimcilerinin organizasyonu ile Eski Merkez Bankası Başkanı Süreyya Serdengeçti'nin sunumuyla " Dünyada Yaşanan Ekonomik Kriz ve Ülkemize Yansımaları" konulu konferans düzenlendi. 249 kişinin katıldığı konferansta Türk ekonomisinin mevcut durumu ve küresel krizin etkileri değerlendirildi.

İlçe Tarım Müdürlüğü ile birlikte devlet destekli 5363 Sayılı Tarım Sigortaları Yasası konulu seminer düzenlendi. 2005 yılında yayınlanıp, 2006 yılında son düzenlemeleri yapılan yasa hakkında üreticileri bilgilendirildi.

Bandırma İktisadi ve İdari Bilimler Fakültesi Organizasyon kulübü tarafından düzenlenen "4.Kariyer Günleri Festivali" ne konuşmacı olarak katılan Yönetim Kurulu Başkanımız Sayın Halit Sezgin öğrencilere iş yaşamındaki birikim ve deneyimlerini aktardı.

29.Mart.2009 yerel seçimleri öncesinde Belediye Başkan Adaylarının projelerini anlattığı "Bandırma İş Dünyası Belediye Başkan Adayları ile Buluşuyor" konulu toplantıya katılan Yönetim Kurulu Başkanımız Sayın Halit Sezgin Borsamızın yerel yönetimlerden beklentilerini anlattı.

08.Nisan.2009 tarihinde İlçe Tarım Müdürlüğü ile birlikte "Kırsal Kalkınma Yatırımlarının Desteklenmesi" konulu seminer düzenlendi. Üreticilere hibe desteklerinin anlatıldığı seminerde makine ve ekipman alımlarının desteklenmesi konusunda da bilgi verildi.

26.Mayıs.2009 tarihinde Borsamızın Meclis, Disiplin Kurulu ve Meslek İhtisas Komisyonu üyelerinin katılımıyla "Genişletilmiş Kurullar Toplantısı" düzenlendi. Toplantıya Balıkesir Vergi Dairesi Başkanı Sayın Mustafa Gürhan Acar, Denetim Grup Müdürü Sayın Ramazan Kocabaş, Mükellef Hizmetleri Grup Müdürü Sayın Hasan Yiğit katıldı. Toplantıda vergi mevzuatı, Bandırma ve Balıkesir'in vergi gelirleri, tarım, hububat alım ve ekonomi politikaları görüşüldü.

Toprak Mahsulleri Ofisi, İlçe Tarım Müdürlüğü, Ziraat Odası Başkanlığı ile birlikte yeni hasat dönemi toplantısı düzenlendi. Üreticilerin ve Banka müdürlerinin de katıldığı toplantıda Borsamız satış salonunun önemi vurgulanarak satış salonumuzda oluşan fiyatların ülkemiz buğday piyasası göz önüne alındığında yüksek olduğu belirtildi.



Toprak Mahsulleri Ofisinin yeni hasat döneminde yapacağı alımların AB standartlarına göre olacağını belirten yetkililer yeni sistem hakkında üreticilere bilgi verdi. İlçe Tarım Müdürü de bölgemizdeki süne mücadelesi hakkında üreticileri bilgilendirdi.

TRT-GAP TV'nin sevilen programı "Bu Toprağın Sesi" Borsamızdan canlı olarak yayınlandı. Yönetim Kurulu Başkanımız Sayın Halit Sezgin, BESD-BİR Yönetim Kurulu Üyeleri Ömer Görener ve Emre Bor, Bandırma Yumurta Üreticileri Birliği Başkanı Sedat Paçalı'nın konuşmacı olarak katıldığı programda Borsamızın Bölgemizdeki etkin ve önemli rolü, bölgemizin en önemli geçim kaynağı olan beyaz et ve yumurta sektörünün sorunları konuşuldu. Bandırma'nın ve Borsamızın tanıtımının yapıldığı programın son yayın gününe dönemin İlçe Kaymakamı Sayın Salih Keser, Belediye Başkanı Sayın Sedat Pekel, Bansiad Başkanı Sayın Nihat Yazıcı ve Yönetim Kurulu Başkanımız Sayın Halit Sezgin konuşmacı olarak katıldılar.

10.Ağustos.2009 ve 25.Ağustos.2009 günlerinde Koruma Kontrol Genel Müdürlüğünde düzenlenen ülkemizde süne mücadelesi yapılan bölgelere uygun, süneye yüksek tolerans gösteren, verim ve kalite kriterleri yüksek buğday çeşitlerinin belirlenmesi, bölge bazında sağlanması ve yaygınlaştırılması konulu toplantıya Bölgemizi temsilen Yönetim Kurulu Başkanımız Sayın Halit Sezgin katıldı.

25.Ağustos.2009 tarihinde düzenlenecek olan toplantı öncesi, 19.Ağustos.2009 tarihinde Balıkesir'de Bölgemizdeki Ticaret Borsalarının katılımıyla Borsa yöneticileri ve Genel Sekreterleri biraraya gelerek görüş alışverişinde bulundular. Toplantı sonrasında ortaya çıkan sonuç bildirgesini, Yönetim Kurulu Başkanımız Sayın Halit Sezgin Koruma Kontrol Genel Müdürlüğündeki toplantıda Bölgemizin görüşü olarak belirtti.

Türkiye Yumurta Üreticileri Merkez Birliği'nin Eylül ayındaki toplantısı Borsamız Satış Salonunda yapıldı. Birlik yöneticileri ve üreticilerin katıldığı toplantıda yumurta üreticilerinin sorunları ve çözüm önerileri görüşüldü.

05.Ekim.2009 tarihinde Güney Marmara Oda ve Borsaları Güç Birliği A.Ş.nin olağan genel kurulunda Yönetim Kurulu Başkanlığına yeniden Yönetim Kurulu Başkanımız Sayın Halit Sezgin seçildi.

26.Ekim.2009 tarihinde hayata Artı Projesinden yararlanan Balıkesir Üniversitesi öğrencilerinin Kuş Gölü ve Kuş Cennetinin çevresel sorunlardan kurtarılması amacıyla yürüttükleri "Manyas Temiz Suyunu Geri İstiyor" konulu proje kapsamında düzenlenen arama konferansına Yönetim Kurulu Başkanımız Sayın Halit Sezgin konuşmacı olarak katıldılar.

## **ZİYARET,GEZİLER VE TÖRENLER**

Balıkesir'e yeni atanan Valimiz Yılmaz Arslan Borsamızı ziyaret etti. Borsamız hububat laboratuvarı ve özel gıda kontrol laboratuvarını gezen Valimize, Yönetim Kurulu Başkanımız Sayın Halit Sezgin Borsanın işleyişi ve Bölgedeki etkin rolü hakkında bilgi verdi.

Ege Bölgesi Sanayi Odası Yönetim Kurulu Başkanı Sayın Ender Yorgancılar Borsamızı ziyaret ederek Borsamız hakkında bilgi aldı.

Balıkesir Vergi Dairesi Başkanı Sayın Mustafa Gürhan Acar ve Bandırma Vergi Dairesi Müdürü Sayın Naci Üzar'la birlikte Borsamıza geldi. Vergi yükümlülüğünü yerine getirmenin önemini vurgulayan Sayın Mustafa Gürhan Acar, Yönetim Kurulu Başkanımız Sayın Halit Sezginle görüş alışverişinde bulundu.

Toprak Mahsulleri Ofisi Genel Müdürlük Personeli Borsamız hububat laboratuvarında ve satış salonunda incelemelerde bulundular.

İlçemize yeni atanan Kaymakamımız Sayın Ali Mantı ve İlçe Emniyet Müdürü Sayın Cumali Topaş Borsamız Ekim ayı meclis toplantısına katıldılar.

## **AKREDİTASYON**

TOBB, Oda ve Borsaların sundukları hizmetlerin kalitesinin yükseltilmesi amacıyla; 2001 yılında Eurochambers ve İngiltere Odalar Birliği işbirliği çerçevesinde yürütülen çalışmalara V.dönemde katılan Borsamız, akreditasyonun tüm gerekliliklerini yerine getirerek akredite olan Borsamız, 2009-2013 yıllarını kapsayan dört yıllık stratejik plan çalışmalarına başladı. Stratejik plan çalışmalarının en önemli kısmını oluşturan, Borsamızın güçlü-zayıf yanları, fırsat-tehditlerinin belirlendiği SWOT Analizi 19.Aralık.2009 günü Borsamız meclisi ve personelinin katılımıyla düzenlendi.

## **İŞLEM HACMI**

2008 yılında 1.097.110.425,27 YTL olan işlem hacmimiz 2009 yılında %3,58 oranında artarak 1.136.378.346,66 TL olarak gerçekleşmiştir. En çok işlem gören 5 madde; piliç eti, buğday, yumurta, buğday unu ve küspelerdir. 2009 yılı sonu itibarıyla Borsamıza kayıtlı üye sayımız 263'tür. 2010 yılında üye sayımızın %10 arttırılması planlanmaktadır.

Bandırma Ticaret Borsası 1940 yılından günümüze kadar önemli süreçlerden geçerek, bölgenin sosyal,kültürel, sosyo-ekonomik gelişimine katkıda bulunarak, faaliyet göstermiş olduğu hizmetlerde yasal mevzuatlar çerçevesinde; hizmetlerinde kaliteden ödün vermeden, her geçen gün hizmet anlayışını geliştirme gayretinde olan, bölgemizin gelişiminde etkin rol oynayan bir kurumdur.

2009 yılında üyelerimiz Bandırma Limanı vasıtasıyla 21.731.275 kg beyaz et, 4.782.000 kg pirinç ve 22.580.150 adet yumurta ihracatı gerçekleştirmişlerdir.

2009 yılında Bandırma Limanı vasıtasıyla 1.238.797.000 kg tarımsal ürün ithalatı gerçekleşmiş, bunun 230.890.407 kg.si Borsamız tarafından tescil edilmiştir. Ayrıntılı liste ekte verilmiştir.

## GÖRÜŞ VE ÖNERİLER

Ekonomik krizin şiddetle kendini gösterdiği 2009 yılı, ülke ekonomisinin önemli düzeyde küçüldüğü bir yıl olmuş, buna karşın tarım sektörü ikinci çeyrekte yüzde 6,6, üçüncü çeyrekte ise yüzde 2,7 oranında büyümüş, tüm sektörlerde istihdam azalırken, tarımda çalışan sayısında artış görülmüştür. 2009 buğday üretimi yüzde 15,8; arpa üretimi ise yüzde 23,2 artmıştır.

2009 yılında Bandırma ve köylerindeki sertifikalı tohum ekimi buğday çeşitleri bazında ;

Çeşit	*Ekim alanı (Dekar)	Çeşit	*Ekim alanı (Dekar)	Çeşit	*Ekim alanı (Dekar)
Gönen	23.119	Negef	476	Adana 95	95
Sagittario	15.151	Colfiorita	269	Anapa 52	52
Ceyhan	5.145	May	127	Odeska	36
Golia	591	Guadelupe	125	<b>TOPLAM</b>	<b>45.186</b>

2009 yılında üreticilerimiz sertifikalı tohum kullanmış, hububat laboratuvarımız ve Borsamızın ortaklığıyla kurulan Toprak Laboratuvarımızın kullanımı artmıştır. Bu da bölgemizdeki üreticilerin bilimsel yöntemlere dayalı tarım yaptığının göstergesidir. Bu konuda Borsamız tarafından yapılan eğitim çalışmalarında da katkısı olduğunu düşünüyoruz. Bölgemizde kaliteli ve verimli üretimin destekçisi olarak bu konudaki çalışmalarımız 2010 yılında da artarak devam edecektir.

	*Ekim alanı (Dekar)	*Ortalama verim (kg)	*Ortalama üretim (kg)	**Tescil edilen miktar	%
Buğday	210.000	500	105.000.000	221.881.702	211,32
Ayçiçek	60.000	200	12.000.000	35.566.928	296,39
Piliç Eti			163.800.000	131.159.229	80,07
Yumurta			900.000.000 adet	738.449.461 adet	82,05

Yukarıdaki tablodan anlaşıldığı üzere bölgemizdeki buğday, ayçiçekte üretimin üzerinde tescil işlemi, Piliç eti ve yumurta tescillerinin de büyük kısmı Borsamız tarafından yapılmıştır. Bu da borsamız personelinin tescil işlemi konusunda başarısını ve üyelerimizin tescil yükümlülüklerini fazlasıyla yerine getirdiğini göstermektedir.

Havza bazlı destekleme modeli de Ülkemiz tarımı açısından son derece önemlidir. Tarımsal üretimin kendi ekolojisine uygun alanlarda yoğunlaşması, desteklenmesi, örgütlenmesi, ihtisaslaşması, entegre bir şekilde yürütülmesi ve tarım envanterinin hazırlanması amacıyla 30 tarım havzası tespit edilmiştir.

Tarım havzalarının belirlenmesi, tarımda "havza bazlı destekleme modeline" geçişte temel oluşturmaktadır. Havza bazlı destekleme modeliyle arz açığı olan ürünlerin üretiminin artırılması, kamunun finansman yükünün azaltılması hedeflenmektedir. Modelle muhtelif senaryolara göre üretim planlaması yapılabilecek, Doğal kaynakların korunması ve sürdürülebilirliği sağlanacaktır.

\* Bandırma İlçe Tarım Müdürlüğü Verileri

\*\* Borsamız 2009 Yıllık Bülteni

Ticaret Borsaları satış salonlarının aktifliğinin artırılması için, satış salonunda satılan ürünlerde vergi indirim yapılması kayıt dışı ekonominin önüne geçebileceği gibi, Borsalarında satış salonlarını daha aktif hale getirecektir. Yumurta sektörünün yoğun olduğu bölgemizde yumurta satışlarının satış salonumuzdan yapılabilmesi için çalışmalar yapılacaktır.

2010 yılında bölgemizde nohut ekiminin çok fazla olduğu, nohudun satış salonumuza gelişini arttırmak ve analizli satış yapabilmek için hububat laboratuvarımıza nohudun kalite kriterlerini belirleyecek cihazların kazandırılması öngörülmektedir. Ayrıca yağlı tohumlarla uğraşan üyelerimizin talepleri göz önünde tutularak hızlı yağ tayin cihazının laboratuvarımıza kazandırılması düşünülmektedir.

Dünyada büyümenin yavaş olacağı ve Türkiye'deki gelişmelerin buna paralel gideceği göz önünde bulundurulduğunda kriz yönetimine ilişkin tedbirlerin devam etmesi gerekmektedir.

**EK.1****2009 Yılı Bandırma Limanı Vasıtasıyla Getirilen İthal Tarımsal Ürünler Listesi**

Malın Cinsi	*İthalat Miktarı(Kg)	**Borsamızca Tescil Edilen Miktarı(Kg)	% Dilim
Şeker Pancarı	39.083.000		
Ayçiçek Tohumu	154.543.000	21.655.377	14
Buğday	212.028.000	12.248.779	5,8
Küspe	194.445.000	5.638.880	2,9
Mısır	142.100.000	59.422.112	41,8
Pirinç	32.846.000	26.629.575	81
Palm Yağı	15.182.000	8.501.100	56
Soya Fasulyesi	97.427.000		
Kepek	130.039.000	18.972.416	14,6
Yulaf	4.652.000		
Kolza Tohumu	38.310.000	7.912.492	20,6
Mısır Yağı	2.475.000		
Çavdar	1.425.000		
Ayçiçek Yağı	1.680.000		
Pancar Melası	3.150.000		
Mısır Kepeği	169.412.000	69.909.676	41,3
<b>Toplam</b>	<b>1.238.797.000</b>	<b>230.890.407</b>	<b>18,6</b>

\* Bandırma Liman Müdürlüğü Verileri

\*\* Borsamız 2009 Yıllık Bülteni

## EK.2

## 2009 Yılı Satış Şekillerine Göre Buğday ve Ayçiçek Tescilleri\*\*\*

SATIŞ ŞEKLİ	Buğday Miktarı (kg)	Ayçiçek Miktarı (kg)
Hazır Müstahsil Satış	74.929.805	11.723.127
Hazır Tacir Satış	123.763.495	12.748.520
Salon Müstahsil Satış	13.990.555	1.828.299
Vadeli Satış	316.630	
Vadeli Alış	3.818.156	32.590
Devlet Üretme Çiftliği Satışı	1.533.720	4.140
Devlet Üretme Çiftliği Alışı	-	600.000
Geç Tescil Hazır Müstahsil Satışı	210.990	4.920
Geç Tescil Hazır Tacir Satışı	34.500	1.409.850
Kooperatif Alış	100.717	6.794.282
Kooperatif Satış	85.828	411.300
Salon Tacir Satışı	65.000	9.900
Sembolik Satış	50	
Stopaja Tabi Hazır Tacir Satışı	6.860	
TMO Alış	1.717.480	
TMO Satış	1.231.736	
Fiyat Farkı	76.180	
<b>TOPLAM</b>	<b>221.881.702</b>	<b>35.566.928</b>

\*\*\* Borsamız 2009 Yıllık Bülteni

## EK.3

## BANDIRMA TİCARET BORSASI 2009 YILI İŞLEM GÖREN BUĞDAYLARIN KALİTE DAĞILIM TABLOSU\*

Cins ve Nev'i	Süne Oranı	Toplam Miktar (K.G.)	Buğday Derecelerinin Sınıfı İçerisindeki Dağılım Oranı (%)	Toplam Buğday Miktarı İçerisinde, Buğday Sınıfı Ve Derece Oranı (%)
A - EKMEKLİK SERT BUĞDAY		2.317.541		16,5
a) Anadolu Kırmızı Sert Buğday (I.Derece) (% 1)		1.488.923	64,2	10,6
b) Anadolu Kırmızı Sert Buğday (II.Derece) (% 2)		565.359	24,4	4,0
c) Anadolu Kırmızı Sert Buğday (III.Derece) (% 3)		194.207	8,4	1,4
d) Anadolu Kırmızı Sert Buğday (IV.Derece) (% 4-5)		69.052	3,0	0,5
a) Anadolu Beyaz Sert Buğday (I.Derece) (% 1)		-	0,0	0,0
b) Anadolu Beyaz Sert Buğday (II.Derece) (% 2)		-	0,0	0,0
c) Anadolu Beyaz Sert Buğday (III.Derece) (% 3)		-	0,0	0,0
B - EKMEKLİK YARI SERT BUĞDAY		11.074.024		78,9
a) Kırmızı Yarı Sert Buğday (I.Derece) (% 1)		11.731	0,1	0,1
b) Kırmızı Yarı Sert Buğday (II.Derece) (% 2)		70.389	0,6	0,5
c) Kırmızı Yarı Sert Buğday (III.Derece) (% 3)		-	0,0	0,0
a) Beyaz Yarı Sert Buğday (I.Derece) (% 1)		7.148.363	64,6	50,9
b) Beyaz Yarı Sert Buğday (II.Derece) (% 2)		2.538.187	22,9	18,1
c) Beyaz Yarı Sert Buğday (III.Derece) (% 3)		896.136	8,1	6,4
d) Beyaz Yarı Sert Buğday (IV.Derece) (% 4-5)		409.218	3,7	2,9
C - YEMLİK BUĞDAYLAR		554.220		3,9
Yemlik Buğday (% 5 ve Üzeri)		554.220	100,0	3,9
D - DİĞER BUĞDAY		95.000		0,6
a) Diğer Kırmızı Buğday (I.Derece) (% 1)		47.576	50,1	0,3
b) Diğer Kırmızı Buğday (II.Derece) (% 2)		16.652	17,5	0,1
c) Diğer Kırmızı Buğday (III.Derece) (% 3)		7.136	7,5	0,1
d) Diğer Kırmızı Buğday (IV.Derece) (% 4-5)		7.136	7,5	0,1
a) Diğer Beyaz Buğday (I. Derece) (% 1)		14.614	15,4	0,1
b) Diğer Beyaz Buğday (II.Derece) (% 2)		1.414	1,5	0,0
c) Diğer Beyaz Buğday (III.Derece) (% 3)		472	0,5	0,0
<b>T O P L A M</b>		<b>14.040.785</b>		<b>99,9</b>

\* 2009 Yılı Salon Satışı Verileri

## EK.4

## YILLIK BÜLTEN 2009

## Muamele Gören Maddelerin

## Cins Ve Nevileri

## HUBUBATLAR

## Buğdaylar

	FİYAT			Satış Miktarı	Muamele Birim	Tutarı	Şekli	Adedi
	Aşağı	Yukarı	Ortalama					
Buğday Yemlik	0,340	0,400	0,357	77.230,000	Kg	27.597,47 TL	GTHMS	5
Buğday Yemlik	0,400	0,400	0,400	19.500,000	Kg	7.800,00 TL	GTHTS	1
Buğday Yemlik	0,200	0,475	0,404	4.465.385,000	Kg	1.805.041,51 TL	H.M.S	405
Buğday Yemlik	0,320	0,500	0,409	17.060.478,000	Kg	6.978.898,38 TL	H:T:S	298
Buğday Yemlik	0,395	0,450	0,416	5.900,000	Kg	2.453,70 TL	S.T.C	2
Buğday Yemlik	0,350	0,470	0,394	548.320,000	Kg	216.202,16 TL	S:M:S	92
Buğday Yemlik	0,435	0,435	0,435	5.260,000	Kg	2.288,10 TL	STHTS	1
Buğday İthal	0,530	0,540	0,533	617.900,000	Kg	329.038,50 TL	H:T:S	2
Buğday İthal	0,317	0,361	0,355	12.248.779,000	Kg	4.353.242,73 TL	İTHLT	13
<b>=== Miktar ve Bedel Toplamı ===</b>			<b>35.048.752,000</b>	<b>13.722.562,550</b>				<b>819</b>

## Pirinçler

Pirinç Bld	1,266	3,400	1,985	280.217,000	Kg	556.192,75 TL	H:T:S	81
Pirinç İthal	0,000	0,000	0,000	320.000,000	Kg	0,00 TL	İHRCT	1
Pirinç İthal	0,365	0,883	0,749	16.611.884,000	Kg	12.450.390,96 TL	İTHLT	21
Çeltik	1,400	1,500	1,475	95.901,000	Kg	141.480,00 TL	GTHMS	18
Çeltik	1,000	1,000	1,000	5.200,000	Kg	5.200,00 TL	GTHTS	1
Çeltik	0,800	1,750	1,261	2.000.900,000	Kg	2.522.219,37 TL	H.M.S	67
Çeltik	0,800	1,700	1,173	901.075,000	Kg	1.057.081,40 TL	H:T:S	42
Çeltik	0,503	0,503	0,503	2.961.538,000	Kg	1.490.175,56 TL	İTHLT	1
Çeltik İthal	0,503	0,581	0,513	6.806.153,000	Kg	3.491.707,62 TL	İTHLT	8
Baldo Pirinç ( 2.5 Kg.)	5,500	8,500	7,591	4.400,000	Adet	33.400,00 TL	H:T:S	16
Pirinç (Osmancık)	1,300	3,300	1,716	214.001,000	Kg	367.226,00 TL	H:T:S	73



Pirinç (Osmancık)	0,000	0,000	0,000	288.000,000	Kg	0,00 TL	İHRCT	1
Çeltik(Osmancık)	1,100	1,120	1,115	70.780,000	Kg	78.888,70 TL	H.M.S	3
Pirinç(Calrose)	0,000	0,000	0,000	4.174.000,000	Kg	0,00 TL	İHRCT	15
Pirinç(Calrose)	0,845	0,845	0,845	250.000,000	Kg	211.154,34 TL	İTHLT	1
Osmancık Pirinç[2,5 Kg]	5,950	7,000	6,311	3.280,000	Kg	20.700,00 TL	H:T:S	11
<b>=== Miktar ve Bedel Toplamı ===</b>			<b>34.987.329,000</b>	<b>22.425.816,700</b>				<b>360</b>

#### Diğer Hububatlar

Arpa	0,335	0,450	0,390	75.270,000	Kg	29.357,40 TL	GTHMS	7
Arpa	0,290	0,512	0,364	2.195.954,220	Kg	798.749,93 TL	H.M.S	181
Arpa	0,305	0,520	0,373	1.784.132,000	Kg	665.180,57 TL	H:T:S	55
Arpa	0,388	0,480	0,410	55.887,000	Kg	22.886,93 TL	KOOPAL	3
Arpa	0,312	0,460	0,357	185.260,000	Kg	66.072,66 TL	S:M:S	50
Arpa	1,501	1,501	1,501	45,000	Kg	67,54 TL	SEM.S	1
Arpa	0,450	0,500	0,495	118.220,000	Kg	58.545,00 TL	V.ALIŞ	8
Mısır	0,405	0,480	0,459	50.810,000	Kg	23.338,80 TL	GTHMS	4
Mısır	0,388	0,440	0,418	100.100,000	Kg	41.799,68 TL	GTHTA	5
Mısır	0,460	0,480	0,469	217.900,000	Kg	102.261,80 TL	GTHTS	7
Mısır	0,300	0,540	0,428	13.196.100,000	Kg	5.653.309,55 TL	H.M.S	469
Mısır	0,360	0,567	0,450	41.262.885,000	Kg	18.585.516,35 TL	H:T:S	470
Mısır	0,359	0,470	0,417	148.830,000	Kg	62.130,62 TL	KOOPAL	11
Mısır	0,403	0,475	0,452	59.920,000	Kg	27.085,62 TL	KOOPSAT	4
Mısır	0,424	0,424	0,424	3.220,000	Kg	1.365,28 TL	S:M:S	1
Mısır	0,430	0,530	0,448	17.619.045,000	Kg	7.895.269,00 TL	TMOSAT	3
Mısır	0,560	0,670	0,634	394.780,000	Kg	250.268,20 TL	V.Sat	19
Mısır	0,520	0,580	0,527	95.030,000	Kg	50.048,00 TL	V.ALIŞ	6
Yulaf	0,400	0,400	0,400	4.800,000	Kg	1.920,00 TL	D.Ü.Ç ALIŞ	1
Yulaf	0,630	0,640	0,636	26.950,000	Kg	17.131,40 TL	H.M.S	3
Yulaf	0,390	0,390	0,390	1.505,000	Kg	586,95 TL	KOOPAL	1
Çavdar	0,310	0,315	0,312	63.570,000	Kg	19.825,85 TL	H.M.S	5
Çavdar	0,320	0,320	0,320	57.920,000	Kg	18.534,40 TL	H:T:S	1
Mısır(lthal)	0,440	0,560	0,447	3.240.800,000	Kg	1.447.514,60 TL	H:T:S	5

Mısır(lthal)	0,163	0,310	0,242	54.426.012,000	Kg	13.177.276,56 TL	İTHLT	23
Arpa(lthal)	0,455	0,475	0,462	1.827.235,000	Kg	843.287,62 TL	H:T:S	14
<b>=== Miktar ve Bedel Toplamı ===</b>			<b>137.212.180,220</b>	<b>49.859.330,310</b>				<b>1357</b>

#### Ekmeçlik Buğdaylar

Kırmızı Yarı Sert(1320)	0,500	0,560	0,511	317.880,000	Kg	162.408,20 TL	H.M.S	32
Kırmızı Yarı Sert(1320)	0,430	0,570	0,516	1.364.850,000	Kg	703.605,65 TL	H:T:S	17
Kırmızı Yarı Sert(1320)	0,420	0,551	0,507	82.120,000	Kg	41.640,50 TL	S:M:S	20
Kırmızı Yarı Sert(1320)	0,670	0,670	0,670	20.180,000	Kg	13.520,60 TL	V.SAT.	1
Beyaz Yarı Sert(1310)	0,441	0,547	0,542	933.720,000	Kg	506.178,44 TL	D.Ü.Ç SAT.	6
Beyaz Yarı Sert(1310)	0,045	0,045	0,045	37.780,000	Kg	1.681,00 TL	F.F	1
Beyaz Yarı Sert(1310)	0,430	0,535	0,479	115.400,000	Kg	55.320,90 TL	GTHMS	9
Beyaz Yarı Sert(1310)	0,480	0,480	0,480	15.000,000	Kg	7.200,00 TL	GTHTS	1
Beyaz Yarı Sert(1310)	0,340	0,674	0,482	36.393.514,000	Kg	17.556.522,31 TL	H.M.S	2666
Beyaz Yarı Sert(1310)	0,375	0,590	0,485	72.346.415,000	Kg	35.068.408,71 TL	H:T:S	800
Beyaz Yarı Sert(1310)	0,425	0,425	0,425	100.717,000	Kg	42.804,81 TL	KOOPAL	2
Beyaz Yarı Sert(1310)	0,480	0,480	0,480	85.828,000	Kg	41.197,50 TL	KOOPSAT	1
Beyaz Yarı Sert(1310)	0,416	0,499	0,466	56.540,000	Kg	26.330,53 TL	S.T.C	8
Beyaz Yarı Sert(1310)	0,395	0,604	0,465	10.950.134,000	Kg	5.094.471,00 TL	S:M:S	1885
Beyaz Yarı Sert(1310)	2,000	2,000	2,000	50,000	Kg	100,00 TL	SEM.S	1
Beyaz Yarı Sert(1310)	0,460	0,460	0,460	1.600,000	Kg	736,00 TL	STHTS	1
Beyaz Yarı Sert(1310)	0,431	0,469	0,433	1.717.480,000	Kg	743.130,46 TL	TMOAL	2
Beyaz Yarı Sert(1310)	0,485	0,550	0,510	1.231.736,000	Kg	628.200,00 TL	TMOSAT	2
Beyaz Yarı Sert(1310)	0,540	0,540	0,540	20.140,000	Kg	10.875,60 TL	V.SAT.	1
Beyaz Yarı Sert(1310)	0,532	0,630	0,600	228.490,000	Kg	137.078,80 TL	V.ALIŞ	14
Diğer Beyaz (1410)	0,440	0,530	0,465	16.500,000	Kg	7.664,80 TL	S:M:S	5
Diğer Kırmızı (1420)	0,465	0,465	0,465	26.160,000	Kg	12.164,40 TL	H:T:S	1
Diğer Kırmızı (1420)	0,420	0,500	0,447	78.500,000	Kg	35.078,20 TL	S:M:S	14
Kırmızı Sert(1220)	0,576	0,590	0,586	600.000,000	Kg	351.480,00 TL	D.Ü.Ç SAT.	3
Kırmızı Sert(1220)	0,052	0,052	0,052	38.400,000	Kg	1.980,29 TL	F.F	1
Kırmızı Sert(1220)	0,511	0,511	0,511	18.360,000	Kg	9.372,78 TL	GTHMS	1
Kırmızı Sert(1220)	0,430	0,660	0,543	33.753.026,000	Kg	18.337.972,89 TL	H.M.S	1818

Kırmızı Sert(1220)	0,400	0,640	0,551	32.965.592,000	Kg	18.163.113,30 TL	H:T:S	453
Kırmızı Sert(1220)	0,540	0,540	0,540	2.560,000	Kg	1.382,40 TL	S.T:C	1
Kırmızı Sert(1220)	0,400	0,606	0,511	2.314.981,000	Kg	1.181.917,98 TL	S:M:S	454
Kırmızı Sert(1220)	0,610	0,670	0,653	276.310,000	Kg	180.364,70 TL	V.SAT.	14
Kırmızı Sert(1220)	0,590	0,715	0,616	3.589.666,000	Kg	2.211.679,97 TL	V.ALIŞ	120
<b>=== Miktar ve Bedel Toplamı ===</b>			<b>199.699.629,000</b>	<b>101.335.582,716</b>				<b>8355</b>
<b>Hububatlar Toplamı</b>			<b>406.947.890,220</b>	<b>187.343.292,276</b>				<b>10891</b>

## HUBUBAT MAMÜLLERİ

### Buğday Unları

Un (50kg)	37,000	60,000	40,020	1.004.754,000	Çuval	40.210.453,37 TL	H:T:S	114
Un (25kg)	16,214	29,000	19,893	82.499,000	Çuval	1.641.159,19 TL	H:T:S	59
Un (10kg)	6,550	9,433	8,228	51.390,000	Çuval	422.851,36 TL	H:T:S	61
Un (1kg)	1,000	1,000	1,000	250,000	Pkt	250,00 TL	H:T:S	2
Un (Elekalı)	0,229	0,540	0,440	8.104.561,000	Kg	3.566.524,60 TL	H:T:S	387
Un(Tandırılık)	0,634	0,634	0,634	600,000	Kg	380,16 TL	H:T:S	1
Un(5kg)	3,897	6,757	4,443	22.300,000	Kg	99.070,53 TL	H:T:S	52
<b>=== Miktar ve Bedel Toplamı ===</b>			<b>9.266.354,000</b>	<b>45.940.689,210</b>				<b>676</b>

### Diğer Hububat Mamulleri

Kepek (Buğday)	0,151	0,353	0,198	11.929.310,000	Kg	2.359.186,66 TL	H:T:S	154
Buğday Kepeği (İthal)	0,176	0,415	0,264	18.236.380,000	Kg	4.821.313,50 TL	H:T:S	121
Buğday Kepeği (İthal)	0,078	0,212	0,157	18.972.416,000	Kg	2.983.668,44 TL	İTHLT	14
Kepek(Mısır)	0,210	0,490	0,300	19.460.100,000	Kg	5.842.166,08 TL	H:T:S	73
Kepek(Mısır)	0,118	0,204	0,174	15.316.511,000	Kg	2.669.159,17 TL	İTHLT	9
Kırık Buğday	0,390	0,390	0,390	4.240,000	Kg	1.653,60 TL	GTHMS	1
Kırık Buğday	0,320	0,445	0,357	3.477.070,000	Kg	1.242.999,91 TL	H:T:S	130
Kırık Pirinç	0,400	1,875	1,097	97.365,000	Kg	106.841,50 TL	H:T:S	47
Kepek (Pirinç)	0,250	0,300	0,270	94.700,000	Kg	25.610,60 TL	H:T:S	8
Razmol	0,173	0,421	0,239	3.467.303,000	Kg	828.537,77 TL	H:T:S	133
Bonkalit	0,272	0,560	0,428	10.809.912,000	Kg	4.626.631,79 TL	H:T:S	396
<b>=== Miktar ve Bedel Toplamı ===</b>			<b>101.865.307,000</b>	<b>25.507.769,020</b>				<b>1086</b>
<b>Hububat Mamulleri Toplamı</b>			<b>111.131.661,000</b>	<b>71.448.458,230</b>				<b>1762</b>

**BAKLİYAT****Bakliyatlar**

Fasulye	2,000	4,644	3,558	4.395,000	Kg	15.638,36 TL	H.M.S	7
Fasulye	3,600	3,700	3,633	150,000	Kg	545,00 TL	H:T:S	2
Fasulye	2,500	2,500	2,500	466,000	Kg	1.165,00 TL	S:M:S	1
Nohut	1,100	2,200	1,875	558.531,000	Kg	1.046.997,10 TL	H.M.S	215
Nohut	1,800	2,500	1,928	38.480,000	Kg	74.195,00 TL	H:T:S	8
Nohut	0,000	0,000	0,000	400,000	Kg	0,00 TL	İHRCT	1
Nohut	1,600	1,750	1,698	1.890,000	Kg	3.209,30 TL	S:M:S	4
Bakla	0,700	0,880	0,874	2.997,000	Kg	2.619,90 TL	H.M.S	2
Bakla	0,925	0,925	0,925	10.100,000	Kg	9.342,50 TL	H:T:S	1
<b>=== Miktar ve Bedel Toplamı ===</b>			<b>617.409,000</b>	<b>1.153.712,160</b>				<b>241</b>
<b>Bakliyat Toplamı</b>			<b>617.409,000</b>	<b>1.153.712,160</b>				<b>241</b>

**YAĞLI TOHUMLAR****Yağlı Tohumlar**

Ayçiçeği	0,856	0,857	0,857	600.000,000	Kg	513.900,00 TL	D.Ü.Ç ALIŞ	2
Ayçiçeği	0,736	0,736	0,736	4.140,000	Kg	3.047,04 TL	D.Ü.Ç SAT.	1
Ayçiçeği	0,785	0,785	0,785	4.920,000	Kg	3.862,20 TL	GTHMS	1
Ayçiçeği	0,510	0,720	0,720	1.409.850,000	Kg	1.014.723,85 TL	GTHTS	2
Ayçiçeği	0,470	0,855	0,723	11.723.127,000	Kg	8.473.155,08 TL	H.M.S	1547
Ayçiçeği	0,530	0,870	0,736	12.748.520,000	Kg	9.383.494,35 TL	H:T:S	149
Ayçiçeği	0,700	0,753	0,717	6.794.282,000	Kg	4.873.490,52 TL	KOOPAL	18
Ayçiçeği	0,700	0,700	0,700	411.300,000	Kg	287.910,00 TL	KOOPSAT	3
Ayçiçeği	0,720	0,720	0,720	9.900,000	Kg	7.128,00 TL	S.T.C	1
Ayçiçeği	0,470	0,735	0,705	1.828.299,000	Kg	1.289.202,29 TL	S:M:S	593
Ayçiçeği	0,900	1,178	1,045	32.590,000	Kg	34.070,06 TL	V.ALIŞ	7
Zeytin(Yağlık)	0,500	0,889	0,625	1.786.610,000	Kg	1.116.881,92 TL	H.M.S	16
Susam	4,750	4,750	4,750	20,000	Kg	95,00 TL	H:T:S	2
Soya Fasulyesi	0,660	0,970	0,846	127.440,000	Kg	107.783,34 TL	H:T:S	28
Soya Fasulyesi	0,392	0,392	0,392	2.000.000,000	Kg	784.801,71 TL	İTHLT	1
Soya Fasulyesi(İthal)	0,683	0,900	0,849	6.561.790,000	Kg	5.571.924,17 TL	H:T:S	6

Soya Fasulyesi(İthal)	0,354	0,781	0,493	97.898.799,000	Kg	48.290.970,80 TL	İTHLT	42
Ayçiçek(İthal)	0,335	0,750	0,523	21.655.377,000	Kg	11.324.867,44 TL	İTHLT	9
Kolza(Rapista)	0,635	0,635	0,635	17.440,000	Kg	11.074,40 TL	H.M.S	2
Kolza(Rapista)	0,358	0,385	0,374	7.912.492,000	Kg	2.959.858,94 TL	İTHLT	3
Kanola	0,580	0,670	0,629	441.908,000	Kg	277.996,86 TL	H.M.S	22
Kanola	0,640	0,665	0,647	440.978,000	Kg	285.199,47 TL	H:T:S	4
Kanola(İthal)	0,534	0,534	0,534	4.015.400,000	Kg	2.143.929,00 TL	İTHLT	1

**=== Miktar ve Bedel Toplamı === 178.425.182,000 98.759.366,440 2460**

**Yağlı Tohumlar Toplamı 178.425.182,000 98.759.366,440 2460**

## YAĞLAR

<b>Nebati Yağlar</b>	Ayçiçek Yağı (1lt)	2,800	2,800	2,800	16.285,000	Litre	45.600,00 TL	GTHTS	2
	Ayçiçek Yağı (1lt)	2,250	2,500	2,493	13.732,000	Litre	34.240,00 TL	H:T:S	2
	Ayçiçek Yağı (2lt)	3,600	3,600	3,600	3.500,000	Litre	12.600,00 TL	GTHTS	1
	Ayçiçek Yağı (2lt)	5,000	5,000	5,000	3.058,000	Litre	15.291,00 TL	H:T:S	1
	Ayçiçek Yağı (5lt)	14,001	14,001	14,001	5.671,000	Litre	79.400,00 TL	GTHTS	1
	Ayçiçek Yağı (5lt)	14,000	14,000	14,000	6.943,000	Litre	97.205,00 TL	H:T:S	1
	Ayçiçek Yağı (10lt)	28,000	28,000	28,000	800,000	Litre	22.400,00 TL	GTHTS	1
	Ayçiçek Yağı (10lt)	21,560	25,043	24,976	522,000	Litre	13.037,60 TL	H:T:S	2
	Ayçiçek Yağı (18lt)	50,418	50,418	50,418	1.317,000	Litre	66.400,00 TL	GTHTS	1
	Ayçiçek Yağı (18lt)	45,017	59,200	45,091	1.492,000	Litre	67.275,17 TL	H:T:S	6
	Zeytin Yağı (Ham)	4,400	4,400	4,400	2.500,000	Litre	11.000,00 TL	GTHMS	1
	Zeytin Yağı (Ham)	3,835	6,184	4,828	27.815,000	Litre	134.289,00 TL	H.M.S	6
	Zeytin Yağı (Ham)	3,000	6,600	3,419	185.495,000	Litre	634.260,68 TL	H:T:S	18
	Ayçiçek Yağı (1/2 Lt)	1,500	1,500	1,500	10.252,000	Adet	15.379,00 TL	H:T:S	1
	<b>=== Miktar ve Bedel Toplamı ===</b>				<b>279.382,000</b>		<b>1.248.377,450</b>		<b>44</b>

## Hayvani Yağlar

	İç Yağ	1,000	1,500	1,231	90.453,000	Kg	111.342,75 TL	H:T:S	8
	Ham Yağ	1,587	1,963	1,722	13.759,000	Kg	23.693,57 TL	H:T:S	20
	Ham Yağ	0,631	1,364	0,961	8.501.100,000	Kg	8.167.072,00 TL	İTHLT	3
	<b>=== Miktar ve Bedel Toplamı ===</b>				<b>8.605.312,000</b>		<b>8.302.108,320</b>		<b>31</b>
	<b>Yağlar Toplamı</b>				<b>8.884.694,000</b>		<b>9.550.485,770</b>		<b>75</b>

## TEKSTİL HAMMADELERİ

### Tekstil Hammaddeleri

Pamuk (Çekirdekli)	0,500	0,975	0,738	26.102,000	Kg	19.253,24 TL	KOOPAL	11
<b>=== Miktar ve Bedel Toplamı ===</b>			<b>26.102,000</b>	<b>19.253,240</b>				<b>11</b>
<b>B.Baş Ve K.Baş Hay.Deriler</b>								
Siğır Derisi	1,000	1,900	1,595	68.912,000	Kg	109.919,50 TL	H:T:S	13
Dana Derisi	0,577	1,000	0,792	737,000	Kg	584,00 TL	H.M.S	3
Dana Derisi	1,200	1,500	1,302	136.310,000	Kg	177.492,40 TL	H:T:S	46
Koyun Derisi	2,500	2,500	2,500	7,000	Adet	17,50 TL	H.M.S	2
Koyun Derisi	2,776	6,600	5,546	15.068,000	Adet	83.567,15 TL	H:T:S	15
Kuzu Derisi	2,500	8,500	2,850	123,000	Adet	350,50 TL	H.M.S	5
Kuzu Derisi	7,000	9,000	7,281	3.031,000	Adet	22.069,50 TL	H:T:S	42
Keçi Derisi	1,200	6,000	5,030	626,000	Adet	3.148,50 TL	H:T:S	4
Oğlak Derisi	1,000	3,000	1,983	177,000	Adet	351,00 TL	H.M.S	3
Oğlak Derisi	1,200	2,873	2,231	313,000	Adet	698,40 TL	H:T:S	2
Yapak	0,800	0,800	0,800	1.600,000	Kg	1.280,00 TL	H:T:S	1
<b>=== Miktar ve Bedel Toplamı ===</b>			<b>226.904,000</b>	<b>399.478,450</b>				<b>136</b>
<b>Tekstil Hammaddeleri Toplamı</b>			<b>253.006,000</b>	<b>418.731,690</b>				<b>147</b>

## YEM HAM MADDELERİ

### Küspeler

Ayçiçek Küspesi	0,210	0,210	0,210	7.030,000	Kg	1.476,30 TL	GTHTS	1
Ayçiçek Küspesi	0,150	0,512	0,253	571.808,000	Kg	144.418,42 TL	H:T:S	69
Soya Fasulye Küspesi	0,156	0,156	0,156	5.280,000	Kg	821,04 TL	F.F	1
Soya Fasulye Küspesi	0,840	0,840	0,840	9.320,000	Kg	7.828,80 TL	GTHTS	1
Soya Fasulye Küspesi	0,680	1,430	0,840	3.909.499,000	Kg	3.284.620,84 TL	H:T:S	185
Soya Fasulye Küspesi(İthal)	0,739	1,044	0,843	124.610,000	Kg	105.027,91 TL	H:T:S	20
Soya Fasulye Küspesi(İthal)	0,360	0,654	0,432	26.079.932,000	Kg	11.272.308,88 TL	İTHLT	11
Tam.Yağ.Soya Fas.(Fulfet)	0,708	1,200	0,915	414.031,000	Kg	378.666,15 TL	H:T:S	106
Ayçiçek Küspesi (İthal)	0,246	0,370	0,304	8.050.530,000	Kg	2.444.639,72 TL	H:T:S	53
Ayçiçek Küspesi (İthal)	0,103	0,235	0,176	22.294.791,000	Kg	3.933.056,18 TL	İTHLT	8
Mısır Gluteni (İthal)	0,251	0,560	0,317	7.540.020,000	Kg	2.392.775,37 TL	H:T:S	101

Mısır Gluteni (İthal)	0,130	0,390	0,234	35.093.165,000	Kg	8.201.154,91 TL	İTHLT	16
Mısır Slajı	0,050	0,100	0,086	4.083.391,000	Kg	349.182,16 TL	H.M.S	42
Pancar Küspesi	0,315	0,463	0,423	52.201,000	Kg	22.090,46 TL	H:T:S	8
Pancar Küspesi	0,185	0,185	0,185	2.748.060,000	Kg	509.352,92 TL	İTHLT	1
Şeker Pancarı Posası (İthal)	0,384	0,384	0,384	2.890.820,000	Kg	1.111.360,72 TL	İTHLT	1
Mısır(Damıtılmış,Kurutulmuş)	0,274	0,274	0,274	4.996.100,000	Kg	1.370.000,00 TL	İTHLT	1
D.D.G.S.(Damıtılmış,Mısır.Arpa-Posası)	0,310	0,349	0,329	55.120,000	Kg	18.155,07 TL	H:T:S	3
D.D.G.S.(Damıtılmış,Mısır.Arpa-Posası)	0,228	0,270	0,237	19.500.000,000	Kg	4.625.682,58 TL	İTHLT	8

**=== Miktar ve Bedel Toplamı === 138.425.708,000 40.172.618,430 636**

#### Diğer Ham Maddeler

Çeltik Kabuğu	0,093	0,093	0,093	179.720,000	Kg	16.690,60 TL	H.M.S	8
Çeltik Kabuğu	0,050	0,100	0,060	177.620,000	Kg	10.575,20 TL	H:T:S	32
Kemik Unu	0,650	0,750	0,688	42.460,000	Kg	29.233,30 TL	H:T:S	14
Tavuk Unu	0,650	0,875	0,729	16.880,000	Kg	12.313,50 TL	H:T:S	15
Yağlı Soya	0,900	0,900	0,900	4.560,000	Kg	4.104,00 TL	GTHTS	1
Yağlı Soya	0,730	1,589	0,897	208.068,000	Kg	186.549,00 TL	H:T:S	34

**=== Miktar ve Bedel Toplamı === 629.308,000 259.465,600 104**

**Yem Ham Maddeleri Toplamı 139.055.016,000 40.432.084,030 740**

#### CANLI HAYVANLAR

##### B.Baş Hayvanlar(Canlı)

Dana	700,000	2.500,000	1.253,379	58,000	Adet	72.696,00 TL	GTHMS	19
Dana	707,070	2.933,333	1.910,145	3.946,000	Adet	7.537.433,02 TL	H.M.S	144
Dana	1.461,600	4.681,250	2.450,333	127,000	Adet	311.192,25 TL	H:T:S	38
Düve	750,000	750,000	750,000	1,000	Adet	750,00 TL	GTHMS	1
Düve	850,000	3.000,000	1.736,138	130,000	Adet	225.698,00 TL	H.M.S	64
Düve	1.050,000	1.050,000	1.050,000	2,000	Adet	2.100,00 TL	H:T:A	1
Düve	875,000	2.070,000	1.534,607	14,000	Adet	21.484,50 TL	H:T:S	5
Siğır	1.688,000	2.500,000	2.094,000	2,000	Adet	4.188,00 TL	GTHMS	2
Siğır	907,500	2.714,232	1.771,557	1.625,000	Adet	2.878.780,51 TL	H.M.S	79
Siğır	1.100,000	1.100,000	1.100,000	3,000	Adet	3.300,00 TL	H:T:A	1
Siğır	640,500	1.842,375	1.451,250	8,000	Adet	11.610,00 TL	H:T:S	3

Sığır	1.365,015	2.522,229	2.085,050	595,000	Adet	1.240.604,69 TL	KOOPAL	14
İnek	750,000	1.200,000	850,000	7,000	Adet	5.950,00 TL	GTHMS	7
İnek	1.047,500	3.370,000	1.698,552	405,000	Adet	687.913,71 TL	H.M.S	41
İnek	997,500	3.053,000	1.893,224	49,000	Adet	92.767,98 TL	H:T:S	22
Manda	1.365,000	1.628,000	1.496,500	8,000	Adet	11.972,00 TL	D.Ü.Ç ALIŞ	2
Dana(Ayaktan)	11,313	12,558	11,787	60.772,000	Kg	716.326,96 TL	H.M.S	3
Dana(Ayaktan)	10,300	10,300	10,300	13.000,000	Kg	133.900,00 TL	H:T:S	1
Buzağı	571,876	650,000	581,474	14,000	Adet	8.140,64 TL	GTHMS	4
Buzağı	404,040	766,000	522,397	9.359,000	Adet	4.889.116,22 TL	H.M.S	88
Buzağı	451,667	635,000	479,352	2.279,000	Adet	1.092.443,66 TL	H:T:S	36
Sığır(Ayaktan)	9,178	10,830	10,045	352.725,000	Kg	3.543.144,80 TL	H.M.S	3
Düve(Ayaktan)	10,368	11,700	10,980	19.104,000	Kg	209.765,13 TL	H.M.S	3
<b>=== Miktar ve Bedel Toplamı ===</b>			<b>464.233,000</b>	<b>23.701.278,070</b>				<b>581</b>

#### K.Baş Hayvanlar(Canlı)

Kuzu	150,000	150,000	150,000	3,000	Adet	450,00 TL	GTHMS	1
Kuzu	85,858	350,000	195,045	6.043,000	Adet	1.178.657,60 TL	H.M.S	79
Kuzu	138,938	472,500	220,732	801,000	Adet	176.806,70 TL	H:T:S	27
Koyun	60,000	381,887	229,422	3.147,000	Adet	721.989,77 TL	H.M.S	51
Koyun	154,667	240,625	207,279	122,000	Adet	25.288,00 TL	H:T:S	7
Koyun	190,900	372,228	229,740	1.574,000	Adet	361.610,30 TL	KOOPAL	9
Keçi	120,000	200,000	124,140	43,000	Adet	5.338,00 TL	H.M.S	3
Oğlak	25,047	82,500	49,378	968,000	Adet	47.797,60 TL	H.M.S	16
Koç	530,000	530,000	530,000	5,000	Adet	2.650,00 TL	H.M.S	1
Koç	312,813	760,000	455,201	127,000	Adet	57.810,50 TL	H:T:S	51
<b>=== Miktar ve Bedel Toplamı ===</b>			<b>12.833,000</b>	<b>2.578.398,470</b>				<b>245</b>

#### Kümes Hayvanlar(Canlı)

Tavuk(Çıkma)	0,375	1,332	1,079	26.500,000	Adet	28.594,42 TL	GTHMS	2
Tavuk(Çıkma)	0,500	1,500	0,617	1.734.782,000	Adet	1.070.798,34 TL	H.M.S	26
Tavuk(Çıkma)	0,200	4,000	0,762	476.248,000	Adet	363.100,69 TL	H:T:S	32
Tavuk(Çıkma)	0,600	0,800	0,665	21.740,000	Adet	14.464,00 TL	STHTS	4
Hindi Palazı	3,724	5,921	4,376	506.870,000	Adet	2.218.104,13 TL	H:T:S	100



Civciv Bakım Üc	0,500	5,000	0,659	649.857,000	Kg	428.104,28 TL	H.M.S	8
Piliç (Canlı)	0,400	0,400	0,400	241.572,000	Kg	96.628,61 TL	H.M.S	1
Piliç (Canlı)	2,638	2,638	2,638	20.591,000	Kg	54.322,98 TL	H:T:S	1
Canlı Damızlık	4,000	4,000	4,000	10.850,000	Adet	43.400,00 TL	H:T:S	1
<b>=== Miktar ve Bedel Toplamı ===</b>				<b>3.689.010,000</b>		<b>4.317.517,450</b>		<b>175</b>
<b>Canlı Hayvanlar Toplamı</b>				<b>4.166.076,000</b>		<b>30.597.193,990</b>		<b>1001</b>

## ÇEŞİTLİ GIDA MADDELERİ

### B.Baş Ve K.Baş Hay.Etleri Ve Mam.

Dana Eti	6,200	6,200	6,200	500,000	Kg	3.100,00 TL	H.M.S	1
Dana Eti	7,536	20,010	10,811	728.653,170	Kg	7.877.349,42 TL	H:T:S	463
Siğır Eti	8,500	10,010	9,334	1.127,000	Kg	10.520,00 TL	H:T:S	2
Koyun Eti	9,000	11,000	9,802	12.223,000	Kg	119.810,10 TL	H:T:S	13
Kuzu Eti	12,000	23,500	13,425	32.548,600	Kg	436.962,47 TL	H:T:S	71
Dana Sakatat Tk. Deri Ve Bağ.	0,400	0,401	0,401	856,000	Kg	342,85 TL	H.M.S	3
Dana Sakatat Tk. Deri Ve Bağ.	0,400	0,437	0,403	714.500,000	Kg	288.088,30 TL	H:T:S	122
İnek Eti	7,284	10,000	8,222	191.529,200	Kg.	1.574.737,50 TL	H:T:S	72
İleri İşlenmiş Dana Eti Ürünleri	13,385	18,277	15,935	188,000	Kg	2.995,79 TL	H:T:S	2
İleri İşlenmiş Dana Eti Ürünleri	0,000	0,000	0,000	10.809,600	Kg	0,00 TL	İHRCT	1
K.Baş.Sakatat Tk.	4,036	4,036	4,036	83,000	Adet	335,00 TL	H.M.S	1
K.Baş.Sakatat Tk.	5,500	5,500	5,500	2.599,000	Adet	14.294,50 TL	H:T:S	65
Kurutulmuş Koyun Eti	0,000	0,000	0,000	500,000	Kg	0,00 TL	İHRCT	1
Dana Eti (Karkas)	14,161	14,325	14,226	1.022,900	Kg	14.551,54 TL	H:T:S	2
<b>=== Miktar ve Bedel Toplamı ===</b>				<b>1.697.139,470</b>		<b>10.343.087,470</b>		<b>819</b>

### Kümes Hay.Etleri Ve Mam.

Piliç Eti (Bütün)	2,687	8,500	3,494	187.564,977	Kg	655.328,94 TL	H:T:S	23
Piliç Eti (Bütün)	0,000	0,000	0,000	4.140.977,089	Kg	0,00 TL	İHRCT	171
Hindi Eti(Bütün)	4,500	7,249	4,502	20.882,440	Kg	94.010,51 TL	H:T:S	2
Tavuk Eti(Bütün)	0,000	0,000	0,000	142.485,220	Kg	0,00 TL	İHRCT	6
Piliç Eti Ve Parçaları	1,781	10,596	4,124	17.784.252,022	Kg	73.343.935,99 TL	H:T:S	390
Piliç Eti Ve Parçaları	0,000	0,000	0,000	696.397,003	Kg	0,00 TL	İHRCT	35
Piliç Ve Hindi Eti Parçaları	3,210	10,807	4,841	1.121.887,932	Kg	5.430.758,33 TL	H:T:S	176

Piliç Ve Hindi Eti Parçaları	0,000	0,000	0,000	116.644,278	Kg	0,00 TL	İHRCT	10
İleri İşlenmiş Piliç Ürünleri	3,090	13,657	3,902	16.654.715,976	Kg	64.992.144,66 TL	H:T:S	338
İleri İşlenmiş Piliç Ürünleri	0,000	0,000	0,000	497.124,990	Kg	0,00 TL	İHRCT	38
Piliç Ayağı	1,192	1,222	1,207	52.000,000	Kg	62.769,16 TL	H:T:S	2
Piliç Ayağı	0,000	0,000	0,000	5.009.768,000	Kg	0,00 TL	İHRCT	234
Piliç Kanat Ucu	0,672	0,672	0,672	34.000,000	Kg	22.848,00 TL	H:T:S	2
Piliç Kanat Ucu	0,000	0,000	0,000	599.000,000	Kg	0,00 TL	İHRCT	28
Mekanik Sıyr.Et	1,029	1,038	1,030	26.500,000	Kg	27.300,29 TL	H:T:S	2
Mekanik Sıyr.Et	0,000	0,000	0,000	21.505,005	Kg	0,00 TL	İHRCT	2
Tavuk Gövde Eti	2,460	6,340	3,768	1.313.068,000	Kg	4.948.015,82 TL	H:T:S	585
Bütün Piliç Dökme	0,000	0,000	0,000	89.947,541	Kg	0,00 TL	İHRCT	4
Pirzola- Tt	4,292	5,602	4,803	178,954	Kg	859,58 TL	H:T:S	2
Kanat- Tt	6,373	6,373	6,370	502,222	Kg	3.199,15 TL	H:T:S	1
Hindi Göğüs	4,930	5,949	4,953	66.773,628	Kg	330.730,42 TL	H:T:S	10
Hindi Göğüs	0,000	0,000	0,000	24.012,100	Kg	0,00 TL	İHRCT	2
Piliç Ve Hindi Eti İleri İşlenmiş Piliç Ürünleri	3,064	5,246	4,554	16.590,072	Kg	75.551,80 TL	H:T:S	3
Piliç Ve Hindi Eti İleri İşlenmiş Piliç Ürünleri	0,000	0,000	0,000	98.176,540	Kg	0,00 TL	İHRCT	5
Piliç Hindi Eti Parçaları İleri İşlenmiş Piliç Ürünleri	5,314	7,763	5,562	9.845,000	Kg	54.758,73 TL	H:T:S	2
Piliç Hindi Eti Parçaları İleri İşlenmiş Piliç Ürünleri	0,000	0,000	0,000	99.364,986	Kg	0,00 TL	İHRCT	4
Dökme Piliç Mdm	0,000	0,000	0,000	302.685,000	Kg	0,00 TL	İHRCT	14
Dökme Hindi Mdm	0,000	0,000	0,000	387.400,000	Kg	0,00 TL	İHRCT	18
Piliç Eti Ve Parçaları İleri İşlenmiş Piliç Ürünleri	3,706	15,637	4,312	1.710.497,096	Kg	7.374.846,39 TL	H:T:S	62
Piliç Eti Ve Parçaları İleri İşlenmiş Piliç Ürünleri	0,000	0,000	0,000	273.762,102	Kg	0,00 TL	İHRCT	15
İleri İşlenmiş Piliç,Dana Ve Hindi Ürünleri	5,635	11,269	8,507	15.944,600	Kg	135.648,31 TL	H:T:S	9
İleri İşlenmiş Piliç,Dana Ve Hindi Ürünleri	0,000	0,000	0,000	204.012,920	Kg	0,00 TL	İHRCT	8
İleri İşlenmiş Piliç Ve Hindi Ürünleri	3,762	4,985	4,275	107.792,000	Kg	460.768,41 TL	H:T:S	15
İleri İşlenmiş Piliç Ve Hindi Ürünleri	0,000	0,000	0,000	419.699,294	Kg	0,00 TL	İHRCT	18
Dökme Piliç Mdm-Dökme Hindi Mdm	0,000	0,000	0,000	42.600,000	Kg	0,00 TL	İHRCT	2
Piliç-Hindi Eti Parçaları İleri İşlenmiş Piliç ,Hindi Ür.	4,590	5,124	4,762	52.733,000	Kg	251.139,78 TL	H:T:S	7
Piliç-Hindi Eti Parçaları İleri İşlenmiş Piliç ,Hindi Ür.	0,000	0,000	0,000	18.753,000	Kg	0,00 TL	İHRCT	1
Piliç Pençesi	0,000	0,000	0,000	130.000,000	Kg	0,00 TL	İHRCT	5

Piliç Mekanik Sıyrılmış Et (Mdm)	0,949	0,949	0,949	14.010,000	Kg	13.293,00 TL	H:T:S	1
Piliç Mekanik Sıyrılmış Et (Mdm)	0,000	0,000	0,000	218.589,250	Kg	0,00 TL	İHRCT	10
Dökme Piliç Mdm-Dökme Piliç Derisi	0,000	0,000	0,000	43.491,150	Kg	0,00 TL	İHRCT	2
Dondurulmuş Poşet Bütün Piliç	2,497	2,994	2,662	232.803,000	Kg	619.790,81 TL	H:T:S	10
Dondurulmuş Poşet Bütün Piliç	0,000	0,000	0,000	3.430.070,903	Kg	0,00 TL	İHRCT	146
Poşet Piliç	2,741	3,350	2,804	48.007,660	Kg	134.623,03 TL	H:T:S	3
Poşet Piliç	0,000	0,000	0,000	539.976,560	Kg	0,00 TL	İHRCT	20
Piliç Eti Parçaları, İleri İşlenmiş Piliç-Hindi Ürünleri	4,501	4,501	4,501	2.361,000	Kg	10.625,93 TL	H:T:S	1
Piliç Eti Parçaları, İleri İşlenmiş Piliç-Hindi Ürünleri	0,000	0,000	0,000	17.732,050	Kg	0,00 TL	İHRCT	2
İleri İşlenmiş Piliç Eti	10,032	10,954	10,300	7.146,000	Kg	73.604,80 TL	H:T:S	8
İleri İşlenmiş Piliç Eti	0,000	0,000	0,000	23.304,110	Kg	0,00 TL	İHRCT	2
Kurutulmuş Granül Piliç Eti	0,000	0,000	0,000	116,200	Kg	0,00 TL	İHRCT	2
Hindi Eti Parçaları	3,983	16,569	6,326	724.043,722	Kg	4.580.321,04 TL	H:T:S	398
Hindi Eti Parçaları	0,000	0,000	0,000	20.350,910	Kg	0,00 TL	İHRCT	1
Piliç Göğüs Eti	3,830	7,059	5,090	34.460,543	Kg	175.410,52 TL	H:T:S	14
Tabaklı Bütün Piliç	0,000	0,000	0,000	34.642,170	Kg	0,00 TL	İHRCT	2
Piliç Eti Parçaları Ve İleri İşlenmiş Ürünler	3,500	10,824	4,620	69.127.506,158	Kg	319.398.999,85 TL	H:T:S	497
Piliç Eti Parçaları Ve İleri İşlenmiş Ürünler	0,000	0,000	0,000	359.114,430	Kg	0,00 TL	İHRCT	22
Piliç Deri	0,799	0,892	0,868	29.505,000	Kg	25.622,78 TL	H:T:S	3
Piliç Deri	0,000	0,000	0,000	193.264,780	Kg	0,00 TL	İHRCT	9
Bütün Piliç Ve İleri İşlenmiş Ürünler	0,000	0,000	0,000	509.529,118	Kg	0,00 TL	İHRCT	23
Dondurulmuş Dökme Piliç Mdm	0,000	0,000	0,000	2.141.825,910	Kg	0,00 TL	İHRCT	104
İleri İşlenmiş Piliç Ve Dana Ürünleri	0,000	0,000	0,000	145.793,800	Kg	0,00 TL	İHRCT	13
Hindi Mdm	0,000	0,000	0,000	107.350,000	Kg	0,00 TL	İHRCT	5
Piliç Pençesi-Piliçkanat Ucu	0,710	0,710	0,710	26.000,000	Kg	18.464,00 TL	H:T:S	1
Piliç Pençesi-Piliçkanat Ucu	0,000	0,000	0,000	104.000,000	Kg	0,00 TL	İHRCT	4
Piliç Mdm Ve İleri İşlenmiş Ürünler	0,000	0,000	0,000	62.060,960	Kg	0,00 TL	İHRCT	3
Piliç Ve Hindi Eti Parçaları İleri İşlenmiş Ürünler	11,809	11,809	11,807	314,054	Kg	3.708,02 TL	H:T:S	1
Piliç Ve Hindi Eti Parçaları İleri İşlenmiş Ürünler	0,000	0,000	0,000	383.437,479	Kg	0,00 TL	İHRCT	13
Dondurulmuş Tabak Bütün Piliç Ve Tabak Ciğer	0,000	0,000	0,000	16.258,500	Kg	0,00 TL	İHRCT	1
İleri İşlenmiş Kaplamalı Piliç Ürünleri	10,022	10,151	10,137	1.983,400	Kg	20.106,00 TL	H:T:S	3

İleri İşlenmiş Kaplamalı Piliç Ürünleri	0,000	0,000	0,000	1.735,623	Kg	0,00 TL	İHRCT	7
Sıvı Piliç Yağı	0,000	0,000	0,000	6.106,000	Kg	0,00 TL	İHRCT	2
Piliç Deri-Piliç Yağı	0,000	0,000	0,000	22.005,000	Kg	0,00 TL	İHRCT	1
Piliç Mdm Ve Piliç Derisi	0,000	0,000	0,000	19.557,000	Kg	0,00 TL	İHRCT	1
Dondurulmuş Kaplamalı Piliç	0,000	0,000	0,000	16.647,840	Kg	0,00 TL	İHRCT	1
<b>=== Miktar ve Bedel Toplamı ===</b>			<b>131.155.143,267</b>	<b>483.339.184,050</b>				<b>3587</b>

#### Sütler

İnek Sütü	0,066	0,125	0,084	1.982.537,000	Litre	166.973,57 TL	F.F	10
İnek Sütü	0,468	5,084	0,563	20.165.548,212	Litre	11.355.953,03 TL	H.M.S	358
İnek Sütü	0,306	0,711	0,534	1.457.091,000	Litre	778.277,99 TL	H:T:S	28
İnek Sütü	0,408	0,682	0,556	25.797.004,600	Litre	14.355.958,97 TL	KOOPAL	204
İnek Sütü	0,515	0,515	0,515	229.225,000	Litre	118.050,88 TL	KOOPSAT	1
Koyun Sütü	0,875	1,200	1,122	225.211,000	Litre	252.770,17 TL	H.M.S	26
Koyun Sütü	1,000	1,000	1,000	3.151,000	Litre	3.151,00 TL	KOOPAL	3
Keçi Sütü	0,620	0,800	0,748	282.726,000	Litre	211.590,91 TL	H.M.S	43
Keçi Sütü	0,750	0,800	0,769	23.460,000	Litre	18.041,70 TL	KOOPAL	5
<b>=== Miktar ve Bedel Toplamı ===</b>			<b>50.165.953,812</b>	<b>27.260.768,223</b>				<b>678</b>

#### Peynirler

Peynir(Beyaz 18kg)	77,111	162,037	112,800	165.221,000	Tnk	18.636.867,02 TL	H:T:S	649
Peynir(Beyaz 3kg)	21,702	27,777	21,871	108,000	Tnk	2.362,04 TL	H:T:S	2
Peynir(Beyaz 1kg)	9,000	9,000	9,000	20,000	Tnk	180,00 TL	H:T:S	1
Lor	1,000	2,600	1,692	118.608,000	Kg	200.653,59 TL	H:T:S	61
Peynir(Beyaz 5kg)	24,306	37,040	27,907	10.893,000	Tnk	303.990,96 TL	H:T:S	44
Peynir( 2kg)	12,037	12,037	12,037	150,000	Tnk	1.805,56 TL	H:T:S	1
<b>=== Miktar ve Bedel Toplamı ===</b>			<b>295.000,000</b>	<b>19.145.859,165</b>				<b>758</b>

#### Yumurtalar

Yumurta	0,070	0,190	0,140	57.722.785,000	Adet	8.096.685,78 TL	GTHTS	205
Yumurta	0,104	0,159	0,109	1.632.900,000	Adet	177.277,70 TL	H.M.S	36
Yumurta	0,075	0,990	0,115	18.546.400,000	Adet	2.133.007,92 TL	H:T:A	1108
Yumurta	0,058	0,316	0,135	597.450.334,000	Adet	80.833.273,91 TL	H:T:S	2974
Yumurta	0,000	0,000	0,000	22.579.200,000	Adet	0,00 TL	İHRCT	58

Yumurta	0,075	0,173	0,122	6.403.750,000	Adet	778.705,69 TL	STHTS	124
Yumurta(Tavuk Yum.Damızlık)	0,243	0,402	0,354	15.712.468,000	Adet	5.569.261,68 TL	H:T:S	61
Yumurta(Hindi Yum.Damızlık)	2,192	4,500	3,190	813.143,000	Adet	2.593.983,02 TL	H:T:S	44
Sofralık Yumurta	0,000	0,000	0,000	950,000	Adet	0,00 TL	İHRCT	1
Kırık Yumurta	0,041	0,135	0,066	6.416.550,000	Adet	426.713,89 TL	H:T:S	36
Yumurta (Duble)	0,097	0,363	0,221	11.170.981,000	Adet	2.465.647,08 TL	H:T:S	175
<b>=== Miktar ve Bedel Toplamı ===</b>			<b>738.449.461,000</b>	<b>103.074.556,666</b>				<b>4822</b>

#### Zeytinler

Zeytin	2,400	2,400	2,400	399.308,000	Kg	958.339,39 TL	F.F	1
Zeytin	1,000	1,000	1,000	7.200,000	Kg	7.200,00 TL	GTHMS	1
Zeytin	2,000	3,887	2,983	33.720,000	Kg	100.580,00 TL	GTHTS	2
Zeytin	1,200	4,492	2,173	644.984,000	Kg	1.401.796,28 TL	H.M.S	96
Zeytin	1,898	6,250	3,072	438.476,000	Kg	1.346.800,48 TL	H:T:S	103
Zeytin	1,112	3,032	2,664	8.707.269,000	Kg	23.193.202,02 TL	KOOPAL	8
Zeytin(Salamura)	2,000	3,250	2,926	6.662,000	Kg	19.494,00 TL	H.M.S	4
Zeytin(Salamura)	2,500	3,500	3,088	17.000,000	Kg	52.500,00 TL	H:T:S	3
Zeytin(Fiyat Farkı)	3,000	3,000	3,000	590.874,000	Kg	1.772.622,12 TL	H.M.S	1
Zeytin(Fiyat Farkı)	1,000	1,000	1,000	82.870,000	Kg	82.870,00 TL	KOOPAL	1
Zeytin Prinası	0,035	0,035	0,035	352.890,000	Kg	12.351,15 TL	H:T:S	12
<b>=== Miktar ve Bedel Toplamı ===</b>			<b>11.281.253,000</b>	<b>28.947.755,440</b>				<b>232</b>
<b>Çeşitli Gıda Maddeleri Toplamı</b>			<b>933.043.950,549</b>	<b>672.111.211,014</b>				<b>10896</b>

#### MEYVE-SEBZE VE MAM.

##### Sebzeler

Patates	0,120	0,290	0,211	2.453.058,000	Kg	517.587,24 TL	H.M.S	23
Patates	0,180	0,229	0,202	222.971,000	Kg	45.149,85 TL	H:T:S	2
Soğan	0,149	0,149	0,149	21.100,000	Kg	3.148,12 TL	GTHMS	1
Soğan	0,264	0,264	0,264	43.049,000	Kg	11.364,93 TL	GTHTS	1
Soğan	0,120	0,500	0,205	604.380,000	Kg	123.739,20 TL	H.M.S	14
Soğan	0,160	0,270	0,204	82.931,000	Kg	16.899,60 TL	H:T:S	2
Soğan(Kırmızı)	0,400	0,500	0,483	121.900,000	Kg	58.900,00 TL	H.M.S	27
Soğan(Kırmızı)	0,400	0,900	0,646	121.900,000	Kg	78.800,00 TL	H:T:S	43

Sarımsak	0,600	0,600	0,600	60,000	Kg	36,00 TL	H.M.S	1
PaTLıcan	0,500	1,000	0,692	1.300,000	Kg	900,00 TL	GTHMS	2
PaTLıcan	0,100	0,700	0,275	5.070,000	Kg	1.396,00 TL	H.M.S	5
Salatalık	0,500	0,700	0,540	2.500,000	Kg	1.350,00 TL	GTHMS	3
Salatalık	0,100	3,000	0,282	17.450,000	Kg	4.922,50 TL	H.M.S	9
Domates	0,300	0,300	0,300	8.500,000	Kg	2.550,00 TL	GTHMS	4
Domates	0,100	0,500	0,194	135.413,000	Kg	26.243,26 TL	H.M.S	29
Fasulye(Taze)	0,525	0,525	0,525	20.634,000	Kg	10.833,00 TL	H:T:S	1
Kabak	0,300	0,300	0,300	500,000	Kg	150,00 TL	H.M.S	1
Karnıbahar	0,516	0,516	0,516	13.160,000	Kg	6.790,51 TL	H.M.S	2
Pırasa	0,204	0,341	0,300	594.800,000	Kg	178.405,80 TL	H.M.S	5
Pırasa	0,300	0,300	0,300	21.680,000	Kg	6.504,00 TL	KOOPAL	1
Bezelye	2,800	2,800	2,800	6.400,000	Kg	17.920,00 TL	H:T:S	1
Biber(Çarli)	0,500	0,500	0,500	500,000	Kg	250,00 TL	GTHMS	1
Biber(Çarli)	0,200	0,877	0,481	1.117.630,000	Kg	537.069,38 TL	H.M.S	56
Biber(Çarli)	0,524	0,524	0,524	12.505,000	Kg	6.554,05 TL	H:T:S	1
Biber(Çarli)	0,200	0,200	0,200	9.300,000	Kg	1.860,00 TL	KOOPAL	1
Biber(Dolma)	0,500	0,500	0,500	1.000,000	Kg	500,00 TL	H.M.S	1
Biber(Dolma)	0,190	0,190	0,190	66.650,000	Kg	12.663,50 TL	KOOPAL	1
Biber(Kesik Konservelik)	0,000	0,000	0,000	27.850,000	Kg	0,00 TL	İHRCT	2
Ispanak	7,220	7,220	7,220	3.200,000	Kg	23.104,00 TL	GTHTS	1
Biber(Salçalık)	0,190	0,349	0,259	317.140,000	Kg	82.042,30 TL	H.M.S	7
Domates(Salçalık)	0,005	0,070	0,032	52.290.548,000	Kg	1.653.365,38 TL	F.F	2
Domates(Salçalık)	0,092	0,700	0,096	31.073.519,000	Kg	2.980.205,35 TL	H.M.S	5
Soğan(Tohumluk)	28,000	90,000	50,271	5.580,000	Kg	280.510,00 TL	GTHMS	17
Soğan(Tohumluk)	18,000	73,221	50,907	8.632,000	Kg	439.428,16 TL	GTHTS	19
Soğan(Tohumluk)	23,380	95,000	31,174	7.200,000	Kg	224.456,00 TL	H.M.S	9
Soğan(Tohumluk)	60,000	60,000	60,000	5,000	Kg	300,00 TL	H:T:S	1
Ispanak(Tohumluk)	5,500	5,500	5,500	2.500,000	Kg	13.750,00 TL	GTHMS	2
Ispanak(Tohumluk)	6,000	7,000	6,597	670,000	Kg	4.420,00 TL	GTHTS	3
Ispanak(Tohumluk)	7,220	7,220	7,220	600,000	Kg	4.332,00 TL	H:T:S	1

		=== Miktar ve Bedel Toplamı ===		89.443.785,000	7.378.400,130				307	
<b>Yaş Meyveler</b>										
Armut	0,250	0,400	0,304	16.763,000	Kg	5.102,25 TL	H.M.S		13	
Elma	0,250	0,250	0,250	16.000,000	Kg	4.000,00 TL	GTHMS		2	
Elma	0,100	0,603	0,363	624.208,000	Kg	226.847,84 TL	H.M.S		35	
Elma	0,793	0,964	0,849	54.451,000	Kg	46.239,31 TL	H:T:S		2	
Erik	0,200	0,500	0,346	10.410,000	Kg	3.598,00 TL	H.M.S		15	
Kiraz	0,300	0,500	0,385	20.557,000	Kg	7.904,80 TL	H.M.S		14	
Çilek	0,300	0,300	0,300	1.000,000	Kg	300,00 TL	H.M.S		1	
Mandalin	0,200	0,250	0,202	50.600,000	Kg	10.220,00 TL	H.M.S		13	
Mandalin	0,666	0,666	0,666	24.933,000	Kg	16.605,10 TL	H:T:S		1	
Portakal	0,150	0,150	0,150	63.000,000	Kg	9.450,00 TL	GTHMS		3	
Portakal	0,150	0,400	0,212	114.100,000	Kg	24.220,00 TL	H.M.S		13	
Portakal	0,730	0,779	0,736	35.595,000	Kg	26.202,60 TL	H:T:S		2	
Limon	0,183	0,500	0,287	604.600,000	Kg	173.522,50 TL	H.M.S		13	
Karpuz	0,130	0,130	0,130	9.400,000	Kg	1.222,00 TL	H.M.S		1	
Kavun	1,667	1,667	1,667	150,000	Kg	250,00 TL	GTHMS		1	
Kavun	0,150	0,200	0,180	3.300,000	Kg	595,00 TL	H.M.S		2	
Şeftali	0,172	0,600	0,358	2.980.221,000	Kg	1.066.671,96 TL	H.M.S		7	
Şeftali	0,500	0,795	0,747	125.676,000	Kg	93.846,50 TL	H:T:S		4	
Kayısı	0,300	0,400	0,380	25.402,000	Kg	9.654,15 TL	H.M.S		7	
Nar	0,500	0,500	0,500	2.000,000	Kg	1.000,00 TL	H.M.S		1	
Karpuz Tohum	18,000	18,000	18,000	20,000	Kg	360,00 TL	H.M.S		1	
Kavun Tohum	25,000	25,000	25,000	25,000	Kg	625,00 TL	GTHMS		1	
Kavun Tohum	23,000	23,000	23,000	21,000	Kg	483,00 TL	H.M.S		1	
Ayva	0,300	0,300	0,300	640,000	Kg	192,00 TL	H.M.S		1	
Kivi	0,300	0,300	0,300	2.800,000	Kg	840,00 TL	H.M.S		1	
		=== Miktar ve Bedel Toplamı ===		4.785.872,000		1.729.952,010				155
<b>Kuru Meyveler</b>										
Badem	4,500	4,500	4,500	1.100,000	Kg	4.950,00 TL	H.M.S		1	
Badem	4,351	5,941	5,060	1.680,000	Kg	8.501,49 TL	H:T:S		2	

Ceviz	7,500	7,500	7,500	17.466,000	Kg	131.000,00 TL	H.M.S	1
Ceviz	1,900	1,900	1,900	1.500,000	Kg	2.850,00 TL	H:T:S	1
Üzüm	0,300	0,601	0,440	22.388,000	Kg	9.847,00 TL	H.M.S	11
İncir	0,400	0,500	0,430	990,000	Kg	426,00 TL	H.M.S	2
Çam Fıstık	1,584	35,632	2,143	262.723,000	Kg	563.112,75 TL	H.M.S	3
Çam Fıstık	31,250	45,000	35,671	44.150,000	Kg	1.574.875,00 TL	H:T:S	19
Çam Fıstık	0,000	0,000	0,000	41.000,000	Kg	0,00 TL	İHRCT	5
Ayçiçek Yemişlik	2,600	2,600	2,600	300,000	Kg	780,00 TL	GTHMS	1

**=== Miktar ve Bedel Toplamı === 393.297,000 2.296.342,240 46**

#### Salçalar

Domates Salça	0,000	0,000	0,000	17.449,920	Kg	0,00 TL	İHRCT	1
---------------	-------	-------	-------	------------	----	---------	-------	---

**=== Miktar ve Bedel Toplamı === 17.449,920 0,000 1**

#### Turşular Ve Konserveler

Biber(Turşu)	0,387	0,619	0,476	309.090,000	Kg	147.013,22 TL	H.M.S	45
Biber(Turşu)	0,000	0,000	0,000	831.019,670	Kg	0,00 TL	İHRCT	63
Karnıbahar [Turşu]	0,000	0,000	0,000	16.000,000	Kg	0,00 TL	İHRCT	1

**=== Miktar ve Bedel Toplamı === 1.156.109,670 147.013,220 109**

**Meyva-Sebze Ve Mam. Toplamı 95.796.513,590 11.551.707,600 618**

#### DİĞER ÇEŞİTLİ MADDELER

##### Fidanlar

Ceviz Fidanı(Aşılı)	1,000	9,000	2,223	873.547,000	Adet	1.941.765,67 TL	H.M.S	56
Ceviz Fidanı(Aşılı)	1,238	6,435	3,078	52.801,000	Adet	162.496,07 TL	H:T:S	37
Ceviz Fidanı(Aşılı)	2,000	3,779	2,691	76.792,000	Adet	206.685,44 TL	KOOPAL	10
Ceviz Fidanı(Aşılı)	2,700	3,496	3,352	9.555,000	Adet	32.025,00 TL	KOOPSAT	4
Armut Fidanı(Aşılı)	1,000	1,000	1,000	630,000	Adet	630,00 TL	H.M.S	1
Elma Fidanı(Aşılı)	1,773	4,500	2,818	5.387,000	Adet	15.179,00 TL	H.M.S	5
Kiraz Fidanı(Aşılı)	2,837	60,000	3,860	2.123,000	Adet	8.195,00 TL	H.M.S	2
Süs Bitkileri	1,839	1,839	1,839	1.400,000	Kg	2.575,00 TL	H.M.S	1
Küner(Kabuklu Çam Fıstığı)	7,020	10,250	8,967	197.140,000	Kg	1.767.658,05 TL	H.M.S	4
Çam Kozalak(Fıstıklı)	1,596	1,970	1,808	265.512,000	Kg	480.079,70 TL	H.M.S	2
Çam Kozalak(Fıstıklı)	39,000	39,000	39,000	2.500,000	Kg	97.500,00 TL	H:T:S	1